

ИЗОБРАЗИТЕЛЬНОЕ ИСКУССТВО

5



*Утвержден Министерством народного образования
Республики Узбекистан в качестве учебника
для 5 класса школ общего среднего образования
с русским языком обучения*

Ташкент — «Узбекистан» — 2015

УДК: 741(075)372.874

ББК 85.1я72

И 38

Авторы:

Турсунали КУЗИЕВ, Сунатулла АБДИРАСИЛОВ,
Уринбой НУРТОВЕВ, Аскарали СУЛАЙМОНОВ

Рецензенты:

Р. Раджабов,

кандидат педагогических наук, доцент факультета
«Искусство» ТГПУ им. Низами

Н. Баймурадова,

главный методист Республиканского центра образования;

И. Рахмонов,

учитель высшей категории школы № 1 Аккурганского
района Ташкентской области

Кузиев Турсунали и др.

И 38 Изобразительное искусство: учебник для 5 класса школ общего среднего образования/ Т. Кузиев, С. Абдирасилов, У. Нуртов, А. Сулаймонов. Ташкент: «Узбекистан». – 128 с.

ISBN 978-9943-28-361-9

УДК: 741(075)372.874
ББК 85.1я72

Издано на средства Республиканского целевого книжного фонда

ISBN 978-9943-28-361-9

© Кузиев и др., 2015
© «Узбекистан» ИПТД, 2015



Урок 1. БЕСЕДА О СРЕДСТВАХ ВЫРАЗИТЕЛЬНОСТИ ИЗОБРАЗИТЕЛЬНОГО ИСКУССТВА (на основе анализа репродукций)

В художественной деятельности очень важно понимать выразительный язык и выразительные средства изобразительного искусства и правильно их использовать.

В качестве выразительного языка изобразительного искусства выступают такие понятия, как композиция, линия, пятно, цвет, форма, пространство; анализ произведений крупных художников, который осуществляется по основным видам изобразительного искусства: живопись, графика, скульптура.

В живописи в качестве выразительных средств выступают цвет, мазки, линии, цветовые пятна, цветные и светлые контрасты; в графике – линия, штрих, контур, оттенок, а также белые и черные пятна. В природе каждый предмет имеет свой цвет. Большую роль в данном случае выполняет светотень.

Средства выразительности в живописи

Настоящим богатством красоты окружающего мира считается цвет. Он может меняться в зависимости от состояния погоды, пространственного расположения, а также под влиянием других цветовых оттенков.

Свое настроение, мысли, внутренние переживания, ощущение



Ван Гог. Море в Сен-Мари



Р. Ахмедов. Дары лета



М. Набиев. Портрет Амира Темура

радости, надежды и мечты, чувства беспокойства, печали и горя художник передает через цвет, сочетание красок, использование холодных и теплых цветов.

При создании картины в качестве средства выражения мастера живописи пользуются цветными мазками, их разнообразными формами. Это является определенным стилем мастера. Так, в своем произведении «Море в Сен-Мари» известный художник Ван Гог очень талантливо использовал цветные мазки для передачи красоты бушующего моря.

Узбекские художники также искусно используют цветные мазки как средство изобразительного искусства в пейзажах и натюрмортах. Например, этот прием очень удачно применили художники М. Набиев в картине «Портрет Амира Темура», Р. Ахмедов в полотне «Дары лета».

Мастера живописи в качестве основного выразительного средства используют цвет. Для усиления эмоционального воздействия, в зависимости от темы и сути произведения, они употребляют теплые и холодные цвета.





У. Тансыкбаев.

Горная дорога Ангрен – Коканд



Р. Чориев. Старик

Цвета в теплой и холодной гамме применяются в основном в жанре пейзажа. Теплые тона выбирают при рисовании заката солнца, жаркого дня, лета, осеннего пейзажа, а холодные – изображая зиму, снег, морозные дни.

В качестве примера можно привести произведение пейзажиста У. Тансыкбаева «Горная дорога Ангрен – Коканд». Портретист Р. Чориев искусно использовал холодный цвет в портрете «Старик» («Кекса»).

Среди известных представителей живописи можно назвать Леонардо да Винчи, Рафаэля Санти, Рембрандта, Карла Брюллова, Анри Матисса, Альбрехта Дюрера. Прославили свои имена и узбекские живописцы: Урал Тансыкбаев, Абдулхак Абдуллаев, Рахим Ахмедов, Малик Набиев, Рузи Чориев, Жавлон Умарбеков, Баходир Жалолов, Алишер Мирзаев, Акмаль Икромжонов, Акмаль Нур и многие другие.

При создании живописного полотна в качестве выразительных средств используют линии и цветовые пятна. Дадим разъяснение этих понятий. Если линия – это контур (выполненный красками), отражающий внешний вид какого-нибудь предмета в картине, то пятно – это цветной силуэт чего-либо, цветовой оттенок. В качестве примера можно назвать произведения И. Шишкина «На севере диком», Ш. Абдурашидова «Гулжахон».





Ш. Абдурашидов. Гулжахон



И. Шишкин. На севере диком

В искусстве живописи в качестве выразительных средств используются также цветные и светлые контрасты. Использование светлых и темных пятен хорошо видно в произведении известного художника А. Куинджи «Березовая роща». На полотнах узбекских художников также можно наблюдать подобные контрасты, например, в картинах А. Муминова «Мелодии Чарвака», А. Мирзаева «Мастерицы из Пошкурта».

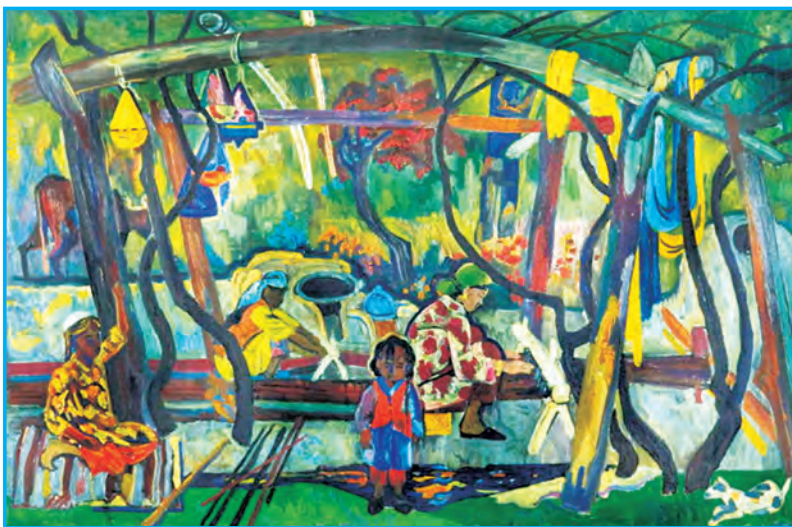


А. Куинджи. Березовая роща



А. Муминов. Мелодии Чарвака





А. Мирзаев. Мастерницы из Пошкурта

Средства выразительности в графике

Графика – один из видов изобразительного искусства, которому также присущи определенные средства выразительности. В частности, необходимо правильно и обоснованно использовать штрихи (линии). По форме они бывают прямыми, наклонными, дугообразными, волнообразными и смешанными.

Штрихами художник пользуется в зависимости от формы и строения изображаемых предметов. Например, при изображении светотеневой части шара рекомендуется использовать штриховку, для передачи его размеров применяют дугообразные линии (штрихи). Другими словами,

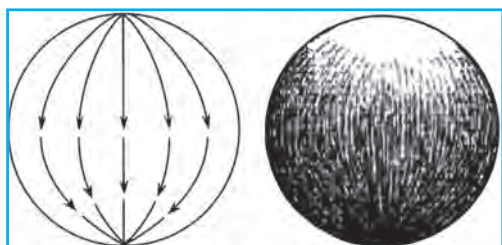


Китайский стиль



Образцы штриховки





Для штриховки шара используют полукруглую штриховку



Метод штриховки предметов шарообразной формы



Метод штриховки

чтобы раскрыть образные свойства предмета, показать его форму и размеры, используют разные виды штрихов.

Для усиления впечатления от графического рисунка можно использовать технику работы с гуашью на бумаге. Процесс работы можно увидеть на рисунках. Данную технику широко используют китайцы.

При создании графической картины штрихи выступают как выразительное средство. Использование различных форм штрихов в графике и определяет стиль работы художника. Например, в композиции «Кошка



Композиция «Кошка на охоте»

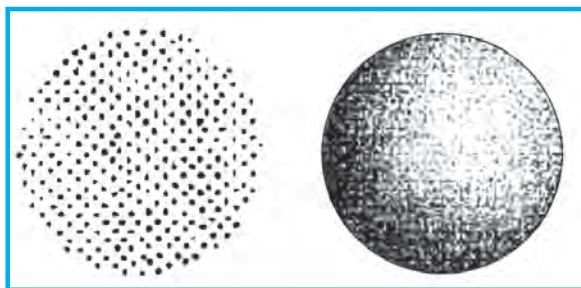


П. Пикассо. Голубь мира





Виды наклонной штриховки. Срез ствола дерева.



Точечная штриховка



Изображение стрекозы методом точечной штриховки

на охоте» отчетливо видно, как точно художник штрихами передал состояние охотящегося животного. Ярким подтверждением грамотного использования данной техники является картина художника Пабло Пикассо «Голубь мира».

Как средство выразительности в графических произведениях используются наклонные штрихи. С их помощью можно изобразить фактуру предмета, материал, из которого он сделан. Например, на рисунке,



Дерево. Тушь



Натюрморт. Карандаш



Пейзаж. Фломастер



Л. Ибрагимов. Виноградник



М. Садыков. Аул

где показан срез ствола дерева, мы видим наклонную штриховку изображения различных срезов дерева.

В графических произведениях как средство выразительности используют также точки.

Для более яркого восприятия произведения изобразительного искусства применяются различные материалы. Например, мастерски выполнены работы тушью, карандашом, фломастером.



Ж. Умарбеков. Бабур

По своему содержанию и строению графика близка к живописи, но она имеет свои задачи и возможности. Основное отличие графики – рисунки с одинаковыми выразительными средствами (линии, светотень); роль цвета относительно ограничена.

Среди художников-графиков можно назвать творчество М. Кагарова, К. Башарова, М. Садыкова, А. Боброва, Ф. Камбаровоной, Г. Байматова, Г. Султановой.

Выразительные средства изобразительного искусства бывают разными в зависимости от их вида. Например, если в

живописи основным средством выступает цвет, в графике главную роль играют линия, контраст белого и черного цветов, в скульптуре – объем, а в прикладном искусстве – ритм, симметрия, форма и цвет. Но для всех этих видов имеется одно, присущее им средство, – композиция.

Самое главное в композиции – это композиционное решение произведения, содержательность, правильное и уместное использование изобразительных средств.

Выразительные средства в скульптуре

В создании скульптурных произведений основными выразительными средствами являются объем, пластика, материал и фактура. Главным в изображении скульптурных произведений является объем скульптуры.



И. Жаббаров. Памятник Амиру Темуру.
Самарканд



Ж. Миртожиев. Памятник поэту
Гафуру Гуляму. Ташкент

На первый план в этом виде искусства выходит человек. Скульптура олицетворяет и увековечивает такие человеческие качества, как героизм, красота, величие. Скульптор выбирает материал для работы, который соответствует его идее и выбранному образу. В этом деле не может быть случайности, потому что одна работа выполняется из дерева, другая – из мрамора, третья – из бронзы. Например, бронза используется больше для мелких деталей, дерево обладает мягкостью, мрамор таким качеством, как искренность, а камень как бы обобщает весь образ. Конечно, произведение не сразу выполняется из выбранного материала. Сначала скульптор отражает свои мысли на бумаге, затем выполняет работу из глины, пластилина или гипса. И только потом на основании подготовленного эскиза мастер воплощает свою идею с помощью выбранного для скульптуры материала.

Монументальные скульптуры рассчитаны на то, чтобы их рассматривали издалека. Во всех городах нашей республики мы можем уви-



А. Рахматуллаев, Л. Рябцев.
Памятник Улугбеку. Ташкент

деть памятники нашим великим предкам.

Известные скульпторы Узбекистана, искусные мастера изобразительного искусства: Абдумумин Байматов, Ильхом Джаб-



Ж. Миртожиев. Памятник писателям
Саиду Ахмаду и Саиде Зуннуновой

баров, Жалолиддин (Равшан) Миртожиев, Анвар Рахматуллаев и целый ряд других завоевали признание народа.

Работа над скульптурой осуществляется способом обработки материала, а также деталей и форм определенных размеров, имеющих в природе. В зодчестве существует также такой вид, как «изящная скульптура». Этот способ именуется как «мелкая пластика». Изящные предметы зодчества выделяются своей красотой и маленькими размерами. Их можно взять в руки и рассмотреть. В «изящной скульптуре» используют фарфор, керамику, дерево, виды драгоценных камней и металлов, слоновую кость и т.п.

В основном в скульптуре мастера прикладного искусства широко используют глину или пластилин при подготовке макета памятника, в работе с игрушками и мелкой пластикой.

Достойны восхищения работы таких узбекских мастеров прикладного и гончарного искусства, как У. Джуракулов, А. Мухтаров



А. Мухтаров. Ходжа Насреддин на рынке



Б. Жалолов. Женщины-мастерицы

(Самарканд), У. Умаров, А. Хазраткулов, М. Назруллаев (Гиждуван), Б. Боисов, Р. Матчонов (Хорезм), К. Туробов, Я. Зиямухамедов, А. Рахматов, М. Рахимов, Р. Орифджанов, А. Нугманов, Т. Миралиев, А. Аминов (Ташкент), Т. Тиллаходжаев (Наманган), Б. Халилов (Денау), М. Аблакулов (Ургут), братья Хаджимировы (Андижан), Х. Рахимова (Бухара), Ш. Каландаров (Ходжейли).

Средства выразительности в прикладном искусстве

В зависимости от вида прикладного искусства разными бывают средства его выражения.

В прикладном искусстве в качестве основных изобразительных средств используют ритм, симметрию, форму и цвет. Например, в искусстве резьбы основную роль играет цвет, в резьбе по дереву – дерево, в резьбе по металлу – желтая и красная медь, в гончарном искусстве – глина, в искусстве вышивания – шелковые нити, в золотошвейном искусстве – бархат и золотые нити.

Для данных видов прикладного искусства основное средство – это композиция.

Прикладное искусство появилось в очень давние времена и развивалось как народное ремесло. Прикладное искусство представлено искусством резьбы, гончарными и художественными украшениями различного вида.

Испокон веков наши деды и отцы славились своим **искусством резьбы**.

Узбекские мастера искусно украшали не только предметы домашнего обихода, но и стены, потолки домов и государственных учреждений.

В этом виде искусства у каждого народа свой стиль работы. Например, в русском прикладном искусстве на ровную поверхность дерева мастер наносит резьбу в форме растительного узора, затем покрывает его специальной краской. После просушки предмет покрывают несколько раз прозрачным лаком, чтобы краска не потускнела. Узбекские мастера работают иначе. Например, шкатулка, выполненная по эскизу плотника, покрывается клеем. Изделие очищается наждачной бумагой и на чистую поверхность наносится бронзовая краска. Поверх бронзы





Керамический ляган
«Музыканты»



Симметричное
изображение пчелы

по трафарету выполняется композиционный рисунок, который затем покрывается черной краской, и выполняются росписные узоры. Чтобы узор не потускнел, изделие покрывается несколько раз лаком.

В этом виде искусства своим плодотворным трудом прославились мастера художественной росписи: А. Косимджонов, У. Рауфов, Т. Тахтаходжаев, А. Болтаев, С. Норкузиев и Ж. Хакимов.

В прикладном искусстве большую роль играет симметрия. Симметрия используется везде и ее можно наблюдать на практике. Симметрия – (от греч. *symmetria*) – означает пропорциональность, соразмерность в расположении частей целого в пространстве, полное соответствие одной половины другой (по расположению, величине). Например, в работе мастера-гончара Р. Мухаммаджонова «Музыканты» и в изображении пчелы можно наблюдать симметрию.

Одинаковое расположение формы по отношению к поверхности называется центром симметрии. Если повернуть предметы вокруг центра симметрии, симметричные элементы полностью занимают место друг друга. Существует несколько видов симметрии. Самый простой из них – отражающая симметрия. Отдельный вид симметричной композиции – это узоры. Если отодвинуть чуть-чуть рисунок от центра, все элементы узора опустятся друг на друга. В художественном прикладном искусстве существуют два вида симметрии: «тасмали» – ленточный узор и «халкали» – кольцевой (например, узор по краю тарелки).





В художественной росписи симметрия используется часто. Предмет, расположенный симметрично к линии центра или поверхности, имеет схожесть с противоположно расположенным предметом.

Как мы уже говорили, в художественной росписи существует несколько видов симметрии.

Симметрия, отраженная в зеркале, – зеркальная симметрия играет значительную роль в прикладном искусстве. Большинство художественных предметов прикладного искусства выполнены при помощи этого вида симметрии.

На площади Регистан в Самарканде наши предки оставили в память о себе величественное медресе Шердор, вложив в него все свое умение и душу. На портале медресе мы можем видеть удивительные по своей красоте симметричные узоры. Каждая линия, форма и цвет узоров обладают своим своеобразным таинством. Если очень внимательно присмотреться, то в симметричной композиции можно увидеть асимметричную красоту, и тогда чувствуешь, что нашел кладезь мудрости.



Самарканд. Фасад медресе Шердор. XVII век

Все элементы портала: лев, солнце, олень, облик человека, а также цвет, узоры расположены симметрично и только ноготь у тигра, похожего на льва, с одной стороны отсутствует. Это означает, что не всегда желания человека совпадают с его возможностями, то есть, как говорится в известной узбекской поговорке, «Бу дунё, бир кам дунё» (Этот мир не без недостатков). Это мудрое напоминание, что каждый человек должен осознавать свое существование.

В прикладном искусстве большое разнообразие видов ритма. Их можно наблюдать в произведениях разных видов искусства: в художественной резьбе, резьбе по дереву, по ганчу. Мы можем увидеть постепенное, в определенном порядке изменение элемента, усложнение узора.

Резьба по ганчу – самый древний и известный вид прикладного искусства Узбекистана. Плодотворный труд искусных мастеров Бухары и Ташкента достоин восхищения.

Раньше стены домов украшались панно с цветочными узорами, углы полок для постельных принадлежностей отделялись художественной резьбой, полки для посуды украшались разными узорчатыми створками. Сверху над дверями и окнами оставляли форточки для воздуха и света, на них устанавливали деревянные или отделанные резьбой по ганчу решетки. В наше время такие архитектурные детали, как фигурные люстры, потолки, выполняются из ганча. Таким же образом резьба по ганчу широко применяется для украшения внутренней и внешней частей дворцов культуры, клубов, театров, домов и учреждений.

Прекрасные образцы искусства резьбы по ганчу можно увидеть в знаменитом «Белом доме» в Ситораи Мохи Хоса близ Бухары, а также в не менее известном ГАБТе имени Алишера Навои. В этом удивительном и сложном виде искусства прославили свои имена мастера Уста Ширин Мурадов и Тошпулат Арслонкулов.





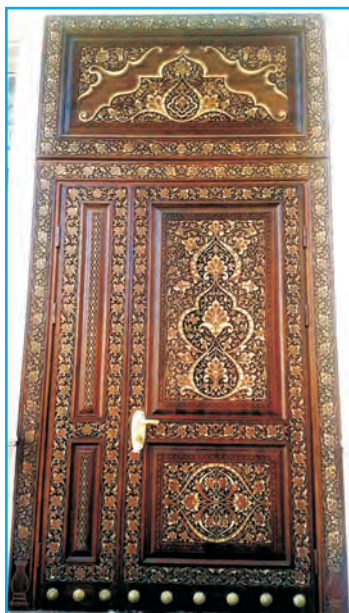
Шкатулка



Подставка

Испокон веков известен другой вид прикладного искусства – **резьба по дереву**, который имеет свои богатые традиции. Произведения этого вида искусства нашли свое отражение в таких предметах, как двери, окна, шкафы, хонтахта (низкий столик), книжные полки, шкатулки, сахарницы, колонны, игрушки и др.

Среди прочих видов прикладного искусства резьба по дереву занимает одно из важных мест. В этой области народного ремесла можно с гордостью назвать работы мастеров из Хивы. Их произведения отличаются от других наличием большого количества элементов в виде растений, выполненных более объемно. Ташкентские же мастера создают произведения с геометрическим орнаментом, пользуясь способом «гирих».



Деревянная дверь

Особое место в этом виде искусства принадлежит **украшению музыкальных инструментов**. Восхищение вызывают дутар, танбур, тар и чанг, украшенные красивыми узорами, отделанные восхитительной перламутровой слоновой костью. В наше время это искусство получило широкое распространение в городе Ташкенте.

В этом виде искусства привлекательность и красота достигаются с помощью точного ритма. Основываясь на этом законе, резчик по дереву создает композицию, используя свои знания и опыт. Чтобы определить характер ритма нового узора, мастер опирается также на свои чувства и ощущения.

Повтор в композиции – это, когда ритм одной части целого композиционного узора периодически повторяется несколько раз. Разнообразие ритма зависит от формы элементов и большого расстояния между ними в разных условиях.

Существует три вида периодического повтора: простой, сложный и усложненный.

Простой повтор – повторение одного элемента.

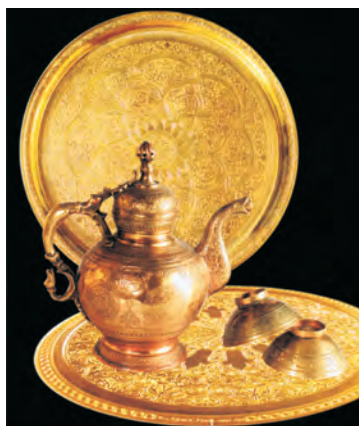
Сложный повтор – повторение двух разных элементов в определенном порядке.

Усложненный повтор – повторение нескольких элементов в определенном порядке.

При создании композиции ритма на каждый из видов необходимо, чтобы элементы были связаны между собой и соблюдался закон ритма. В противном же случае в композиции созданного узора появится случайность и хаотичность. Такое можно наблюдать в некоторых произведениях искусства.

Не менее красивый и распространенный вид искусства – это **резьба по металлу**. Узбекское искусство резьбы по металлу славится с давних времен. Различные предметы хозяйственного и домашнего обихода из желтой и красной меди украшены изящными формами.

Эти удивительные произведения из меди в большей степени принадлежат мастерам из Бухары, Коканда, Карши и Хивы. У них своеобразные способы работы с медью. Самыми распространенными предметами для работы являются: блюдо, поднос, коробочка для чая, кувшин для умывания.



Медная посуда



Ювелирные украшения

Среди видов прикладного искусства отдельное место принадлежит **ювелирному искусству**, искусству создания украшений. Это очень тонкая работа. Основное сырье для работы мастера – это золото, серебро, медь.

Узбекское ювелирное искусство имеет очень древнюю историю. Начиная с I века до н.э. мы можем видеть, как развивается это искусство, рассматривая памятники и украшенные стены Айритома, Афрасиаба, Далварзинтепа, Холчаёна и Болаликтепа. Например, в Хорезме были найдены стеклянные украшения, выполненные в форме льва и лягушки.

Если в XIII–XIV веках на ювелирных изделиях больше встречаются изображения животных, то позже в композициях появляется арабская письменность, что придает предмету особое своеобразие. В XVIII веке впервые стали чеканить золотые монеты.

Ювелирные изделия выполняются из золота, серебра и других металлов.

В XIX–XX веках в Средней Азии развивается художественное ремесло. Во многих городах работают ювелиры, они живут группами – махаллями. До сих пор осталось название «махалля ювелиров» («заргарон»).

Камни первой категории – алмаз, сапфир, изумруд, рубин, александрит, жемчуг.

Камни второй категории – аквамарин, топаз, воробьевит, красный турмалин, цирконий.



Камни третьей категории – нефрит, бирюза, кордиерит, агат, малахит, хрусталь и др.

Для выполнения ювелирных изделий необходимы: глиняная печь, кожа, очень прочная глина, сварка, шпулька, челнок, железные ножницы, молоточки, металлический стол, инструменты для резки, точильный камень, формы и ножницы.

Создание разной посуды из глины, ее раскрашивание присущи такому виду прикладного искусства, как **гончарное ремесло**. Оно развивается с очень давних времен.

Гончарное искусство – изготовление керамической и фарфоровой посуды, а также игрушек из глины.

Узбекские произведения гончарного искусства, их композиция отличаются богатством и разнообразием растительных форм и геометрических элементов, яркой гаммой красок. Чаще используется бирюзовый цвет, который символизирует счастье.

Гончарное искусство широко развито и в зодчестве. Мы можем видеть образцы гончарного искусства в медресе, мечетях, караван-сараях, на потолках бань, стенах домов. В наше время гончарное искусство широко используется в повседневной жизни. Произведения этого вида искусства украшают и жилые дома.

Огромный вклад в развитие гончарного искусства внесли мастера Узбекистана: У. Джуракулов, М. Рахимов, У. Усманов, И. Назруллаев, А. Рахимов и целый ряд других талантливых людей.

Одно из самых древних направлений прикладного искусства – **вышивка** – является массовым видом и имеет свои традиции. Узбекской вышивке присущи изображения букета, ивы, солнца, иногда птиц, сидящих на ветках, животных и людей.

Сюзане, созданные в самых древних очагах культуры Узбекистана – Бухаре и Самарканде, отличаются своим изящным шитьем, разнообра-



Художественная керамика



Золотошитьё



Тюбетейки

зием форм, яркостью цвета. Вышивка женщин Шахриябза напоминает ковровый узор.

Особое место в узбекской вышивке занимает тюбетейка. В Средней Азии широкое распространение получили золототканые тюбетейки Бухары, чустские тюбетейки Ферганы, бархатные, «ироки» и другие. Среди всех образцов тюбетеек самые знаменитые – чустские. Вышитые шелковыми нитками на черном атласе (или сатине) цветы миндаля (или горького перца), цветы, расположенные по широкому околышу тюбетейки придают ей изящность.

Изящной вышивкой украшаются также пояса, платочки, скатерти и различного вида мешочки.

Традиции узбекской вышивки, успешно развиваясь, соблюдаются и в наши дни. В последние годы появилось новое направление в вышивке – создание портретов.

Народы Средней Азии испокон веков гордились **золотошвейным искусством**. Основным материалом для этого вида искусства служат золотые нити и бархат. Мастера используют два способа золотого шитья: первый – фонни – заполнение рисунка золотым шитьем и

второй – вышивание узора золотыми нитями. Мастерницы в орнаменте и сюжетной композиции чаще используют виды различных растений, цветов, листьев, миндаля и хлопка. В последнее время в золотошвей-

ных изделиях стали изображать одушевленные предметы. Изначально золотое шитье было широко развито в Бухаре и Самарканде. В последнее время созданы все условия для работы таких мастеров. В результате появились разнообразные творческие направления: мастера стали создавать различные сувениры и предметы для широкого пользования. В наше время золотошвейные изделия выпускают на специальной фабрике золотого шитья в Бухаре.



Мебель



Макеты



Детский игровой комплекс



Предметы интерьера



Дизайн одежды

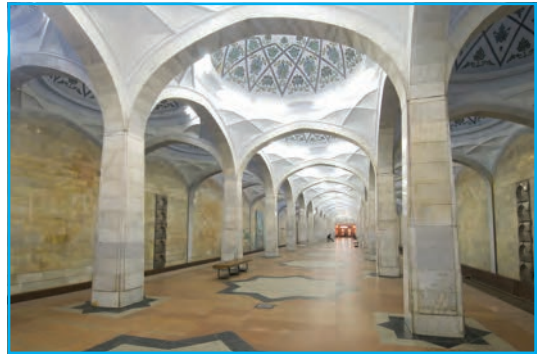
Искусство дизайна

Термин «дизайн» появился в нашей стране не так давно. Дизайн – (от англ. *disign*) – означает чертеж, рисунок, проект. Слово имеет также значение строить, создавать; дизайнер – художник, конструктор; форма дизайна – внешняя форма предмета.

Известный итальянский архитектор и дизайнер Д. Понти считает, что цель дизайна – создание красивых форм, удобных и оригинальных предметов.

Искусство дизайна делится на три направления: архитектурный (интерьер, экстерьер, ландшафт); промышленный (тяжелая и легкая промышленность); издательский (журнал, газета, книга, открытка).

Под дизайном понимают выполнение художественного проекта по созданию символики упаковок, сувениров, разных костюмов, реклам,



Метрополитен



Эскалатор



Художественное проектирование



Дизайн автомобилей

мебели, светильников, игровых комплексов для детей, художественных эскизов и макетов интерьеров и экстерьеров.

Дизайнеры решают вопросы по архитектуре станций метро, вагонов, формы эскалатора, связи с наземным транспортом, вплоть до выбора шрифтов. Таким образом было построено метро в Ташкенте, его удобные вагоны, светлые и красиво оформленные залы.

В наше время ни одну область жизни человека, в первую очередь образование, нельзя представить без новых информационных технологий и компьютеров.

Мы можем увидеть различные образцы дизайнерского искусства и в техническом направлении. В солнечном Узбекистане дизайн отличается



своими местными особенностями. Например, силами ведущих дизайнеров конструкторского бюро автомобильного завода в городе Асака в Андижанской области было создано несколько моделей автомобилей. В наше время объединение «GM-Uzbekistan» на основе известной марки «Chevrolet» выпускает отечественные автомобили: «Malibu», «Captiva», «Lacetti», «Cobalt», «Nexia», «Spark», «Damas».

Одно из направлений дизайна – это художественное конструирование. Учащиеся начинают с художественного оформления разнообразных коробочек разной формы для сувениров, готовят праздничные открытки и пр.

Мы получили теоретические знания о выразительных средствах в изобразительном и прикладном искусстве. Для всех видов искусства самым главным является композиция.

Основными в композиции считаются композиционное решение произведения, содержательность, правильное и обоснованное использование выразительных средств.

Выразительные средства при создании композиции

Цель создания композиции – выбрать подходящие по теме произведения элементы, поменять местами их части и с помощью новых деталей создать творческую работу, выражающую оригинальное содержание. Учащиеся должны получить полноценные знания об основных средствах, понятиях и узнать их толкование. Например, одно из средств композиции – формат. Формат бывает трех видов: горизонтальный, вертикальный и в форме квадрата.



Чтобы понять суть композиции, в качестве примера можно рассмотреть произведения художников, которые представлены в разных форматах. Например, «Гранаты» Р. Ахмедова, «Навои и Хусейн Байкара» С. Абдуллаева, «Весна» Н. Ориповой, «Березовая роща» А. Куинджи и др. могут быть примером для анализа выразительных средств композиции.





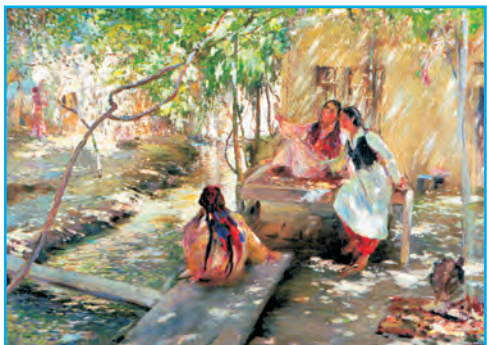
Р. Ахмедов. Гранаты



С. Абдуллаев. Навои и Хусейн Байкара



Н. Орипова. Весна



П. Беньков. Подруги



Г. Абдурахманов. Осень в Сиджаке



Я. Салтинкиди. Хумсан

Одно из средств композиции – определение места. Оно может быть многоплановым или одноплановым.

Другие средства – это центр композиции, пропорциональность, динамика и статика, цвет, светотень, контраст, ритм, декоративность и целостность. В произведениях узбекских художников мы можем наблюдать все средства выразительности композиции.

В бессмертных произведениях Микеланджело, Тициана, Рембрандта, Т. Яблонской, А. Саврасова отражены эстетические новшества построения композиции с помощью художественных средств.



1. Какие выразительные средства изобразительного искусства вы знаете?
2. Расскажите о выразительном языке изобразительного искусства.
3. Назовите выразительные средства живописи.
4. Расскажите о своеобразии выразительных средств графики. Объясните это на примерах.

5. Какую роль в искусстве скульптуры играет объем в качестве выразительного средства?
6. Что вы знаете о выразительных средствах прикладного искусства?



Задание. Продолжите собирать материал об изобразительном искусстве. Понаблюдайте за произведениями искусства (графика, живопись, скульптура, прикладное искусство) в своем крае и проанализируйте художественный образ одного произведения.

Уроки 2, 3. СОЗДАНИЕ ХУДОЖЕСТВЕННЫХ ОБРАЗОВ С ПОМОЩЬЮ РАЗНЫХ ЛИНИЙ (штрихи карандашом)

Основным видом изобразительного искусства считается карандашный рисунок. Начиная с XVIII века словосочетание «рисование карандашом» стало использоваться как термин, означающий создание образа с помощью линий (штрихов). Данное словосочетание стало иметь непосредственное отношение к изобразительному искусству, а также знакомит нас с важными характеристиками всех предметов искусства: формой, объемом, строением. Чтобы шире и глубже разобраться в характеристике «рисования карандашом», описание необходимо условно разделить на несколько видов.

В изобразительном искусстве точка, линия и штрих выполняют самую важную задачу. Без этих элементов нельзя представить ни одну картину, поэтому мы отдельно рассмотрим их выполнение на практике.

Точка. Линия, изображенная на бумаге, состоит из точек. Если мы одну точку примем за черное пятно, то в результате соединения двух точек появится линия или грань какого-либо предмета. Если мы соединим несколько точек на плоскости, появится общая форма какого-либо предмета.

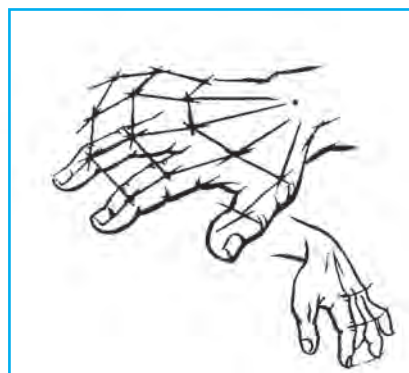
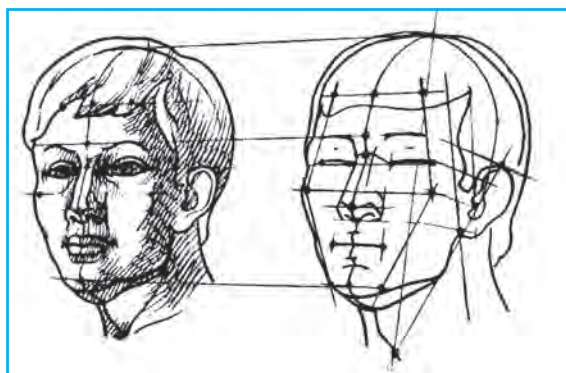
В изобразительном искусстве, особенно при «рисовании карандашом», точки называют *опорными точками*. С помощью этих точек появляется конструктивная форма предмета.

Например, на рисунке головы человека показана основная роль точек, которую они выполняют при ее конструктивном построении. Точки на месте носа, расстояние между бровями, лбом играют большую



роль при построении конструкции общего профиля. В начале работы художник использует много таких точек. Например, опорные точки скул и подбородка образуют «плоскость» общего вида лица.

В то же время опорные точки используют при рисовании черных линий, они считаются основой начального рисунка.



Линейный рисунок. Линии ограничивают формы каждого предмета, бывают в центре и во вспомогательных линиях рисунка.

Точка на линии неподвижна, если же ее соединить с другими линиями, появляется определенная гибкая и содержательная форма. Линии могут быть жирными в некоторых местах, иногда тонкими, даже



П. Пикассо. Пьеро



А. Матисс. Портрет женщины

еле заметными и образуют яркие пластичные и гибкие следы.

При создании рисунка различают два вида рисования.

Линейное изображение. Во все времена были свои искусные мастера по созданию карандашного рисунка. Например, Леонардо да Винчи, Рафаэль Санти, Ренато Гуттузо, Пабло Пикассо и другие.

Великие художники, рисуя линии, могли передать внутренний мир человека, его философские мысли.

Примером вышесказанного может послужить знаменитое произведение Пикассо «Пьеро», выполненное карандашом. Художник с большим мастерством смог передать динамику движений, пластичность и гибкость, внутреннее душевное состояние.

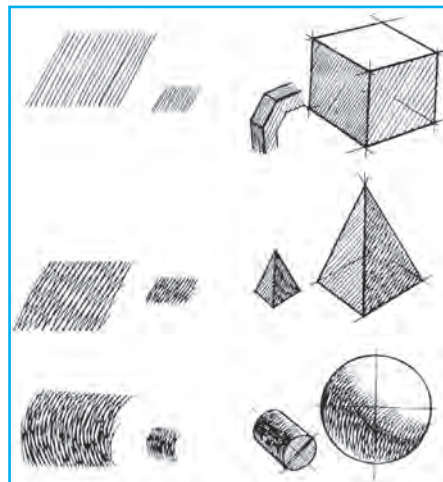
Тональное изображение. Основой тонального изображения является линейный рисунок, потому что рисование с использованием оттенков (с помощью штрихов) выполняется после рисования линиями.

Штрих. Между штрихом и линией есть разница. Линия, как было сказано выше, создает границы какого-либо предмета, штрих же показывает светотень, точность изображения объема, светлый он или темный. Штрих – это совокупность всех линий со многими гранями. Их направление в рисунке зависит от формы и размеров предмета. В зависимости от формы предмета используются различные виды штрихования.

Существует несколько видов штрихов: прямые (в одном направлении),



Р. Ахмедов.
Портрет Нигоры



Виды штрихов



Зарисовки



Е. Кругликова.
Портрет М. Цветаевой

горизонтальные, в форме круга и другие. Чаще всего используются горизонтальные штрихи.

Изображение широты, глубины штрихами имеет свои определенные условия. Если штрихи, расположенные впереди, дают точное отображение, то линии по мере их удаления, соединяясь друг с другом, создают широкое пространство. Такое изображение зависит скорее от опыта и искусства художника.

Штриховые линии располагаются близко друг к другу. Небольшие рисунки или мелкие детали изображаемого предмета выполняются короткими штрихами. Например, художник А. Абдуллаев при рисовании головы человека пользуется короткими штрихами.

Длинные штрихи используются в картинах большого размера, при рисовании плоскости, тени или окрашивании рисунка в черный цвет.

В картине оттеночные штрихи показываются в совокупности. Оттенок предмета, его фактура решаются с помощью штрихов, которые наносятся на завершающей стадии работы.

Силуэт и внешний вид некоторых вещей придают им определенный характер. Поэтому при рисовании таких предметов выбирают простой тип оттеночного рисунка, который называется *силуэтом*, другими словами, внешний вид выполняется линиями, заполняющими пространство одинаковым ровным оттенком.

Штрихи используются при создании художественного образа во всех жанрах искусства, а также при написании натюрморта.

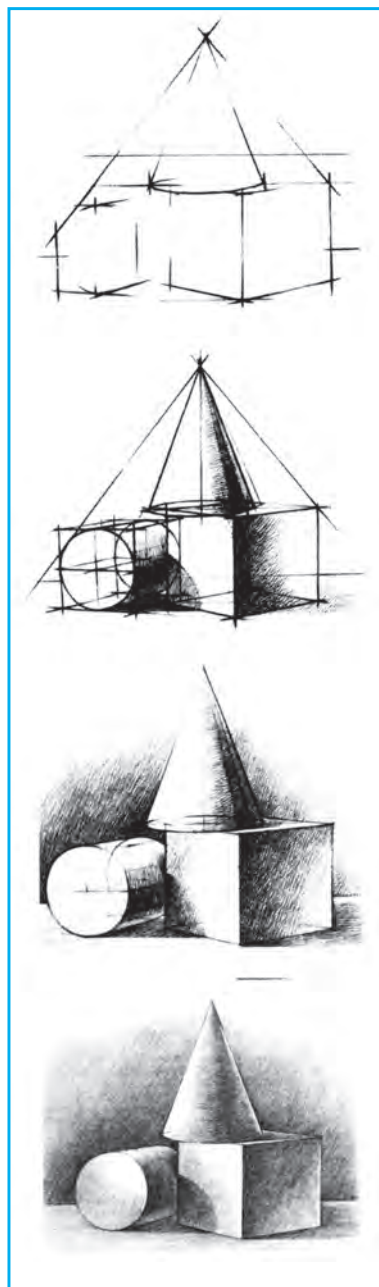
В процессе поэтапного рисования натюрморта, состоящего из геометрических форм, формируются наблюдательность, познание окружающего, а нанесение карандашом на бумагу объемных предметов дает представление о таком понятии, как пространственное положение.

Процесс рисования делится на 4 этапа.

Этап 1. По общему виду натуры определяем положение бумаги: горизонтальное или вертикальное. Наблюдая за внешним видом предмета, с помощью вспомогательных линий отмечаем его в форме геометрических фигур и анализируем, для каких целей мы будем их использовать. Определяем высоту предмета по его стороне. Показываем общие признаки внешнего вида предмета – то есть его абрис.

Этап 2. Определяем композицию (расположение на бумаге) предмета, учитывая его общую форму и размеры. Рисунок выполняется в соответствии с основными соотношениями предмета, его размерами, конструктивным строением, с соблюдением правил его уменьшения в перспективе.

Этап 3. Определяем основные части предмета и расположение его мелких частей по отношению друг к другу. Вспомогательные линии, с помощью которых был сделан рисунок, стираются. Теперь можно



Этапы рисования
натюрморта

сопоставить свой рисунок с натурой. Заштриховываем тени больших деталей предметов и определяем светлость по тону рисунка. Заканчиваем работу над светом, полутенями, собственной тенью, рефлексом и частями блика рисунка.

Этап 4. Показываем характер и фактуру формы, обобщаем их, и работе придается целостность.



1. Какие виды линий вы знаете?
2. Что означает рисование линиями или оттенком?
3. Что такое штрих? А силуэт?



Задание. Нарисуйте художественные образы карандашом с помощью разных линий.

РИСОВАНИЕ ПОДВОДНОГО ЦАРСТВА

Человечество испокон веков неразрывно связано с животным и растительным миром Земли. Поэтому художники с древних времен изображают красоту природы, давая людям духовную пищу. Многие художники в своих произведениях всегда отражают живущих рядом с человеком животных. Примером сказанному могут служить произведения А. Матисса «Красные рыбы» и Г. Абдурахманова «Натюрморт с рыбами».

Когда мы любуемся картинами, написанными знаменитыми художниками, наше отношение и интерес к природе непосредственно меняются.



В подводном царстве живет много различных рыб, морских черепах, растений и просто удивительных существ. Представим художественный образ композиции по предлагаемому рисунку и выполним карандашный набросок.





сок. Мы все имеем представление о подводном царстве. Постараемся нарисовать рыб по нашим представлениям. Рисовать рыбу очень увлекательно, будем рисовать ее поэтапно.

Этап 1. Располагаем правильно рисунок рыбы на бумаге с помощью вспомогательных точек. Завершив рисунок линиями, сравним его еще раз с рисунком на репродукции. Исправим недостатки.

Этап 2. Легкими линиями рисуем чешую, хвост и плавники рыбы.

Этап 3. Определяем светотень рыбы и наносим штрихи.

Этап 4. Завершая рисунок, учитываем соразмерность туловища рыбы, обращаем внимание на характерные детали, взаимосвязь и сочетание тени, полутени. Теневые стороны верхней части рыбы затемняем, нижней – придаем более светлый и нежный оттенок. Мелкие детали выполняем заново карандашом.

В конце урока организуется выставка работ учащихся, затем проводится анализ работ.



1. Что вы знаете о подводном царстве?
2. Кого из представителей подводного царства вы знаете?
3. Какую пользу приносят рыбы?
4. Какие виды рыб можно разводить в аквариуме? Бывают ли рыбы-вредители? Назовите их.



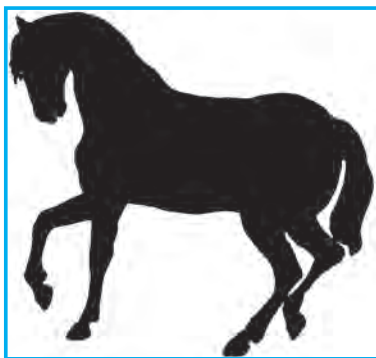
Задание. Создайте художественный образ представителя подводного мира.



Урок 4. ЧЕРНО-БЕЛЫЙ ГРАФИЧЕСКИЙ РИСУНОК

Черно-белые рисунки с помощью линий также входят в один из видов искусства графики. Графика – (от греч. *grapho*) – чертить, писать, рисовать.

Для создания графического рисунка используют два цвета: черный и белый, учитывается тема произведения. Если необходимо передать скорбь, печаль, используют плотный, густой, черный цвет, а белый цвет олицетворяет тихое, спокойное, радостное настроение или великое событие. Белый и черный цвета, как вы знаете, противоположные.



Лошадь черного цвета



Зебра. Белый и черный цвета.

Рисунок животного сделан при помощи черно-белого изображения. Автор искусно использовал эти цвета, которыми смог точно передать настроение животного, его прекрасные формы и движения. Силуэт черного коня хорошо выделяется на белом фоне.

Как вид изобразительного искусства «силуэт» возник очень давно, в VI веке до н.э. Кстати, этот вид искусства возродился в первой половине XVIII века во Франции и стал называться именем Этьена де Силуэта.

Среди художников-графиков творчество Елизаветы Бём имеет особое значение. Всем известна ее знаменитая книга «Силуэты из жизни детей». Мы можем рассмотреть некоторые графические рисунки из этой книги.





Девочка-вязальщица



Девочка, ловящая бабочек

В XX веке внимание любителей изобразительного искусства притягивают черные силуэты рисунков Я.С. Кругликовой.

Чтобы изобразить в графическом рисунке пейзаж, передающий спокойное, задумчивое состояние, конечно, следует использовать ровные, плавные, круговые, ломаные, кривые линии. Для создания образа дерева используют вертикальные и горизонтальные линии и с их помощью изображаются форма ствола, ветки и сучья.



Пейзаж с деревьями



Дерево

А теперь мы будем учиться рисовать линиями в черно-белом цвете композицию пейзажей, которые вызывают у нас восхищение и восторг.



Ели. Тушь, перо



Яблоня. Тушь

Для создания этих композиций, выполненных тушью, были использованы разные выразительные средства: линии и всевозможные формы светотени, плотные линии и их разновидности.



Погнувшиеся березы



Для того чтобы выполнить графический рисунок, выбирают пейзаж, передающий состояние покоя и умиротворения. Понаблюдаем внимательно за выбранным пейзажем и только потом начнем рисовать.

Рисование пейзажа будем проводить поэтапно.



Этап 1. Располагаем рисунок пейзажа на бумаге с помощью вспомогательных линий. Готовую композицию еще раз сравниваем с натурой. Замеченные недостатки следует исправить.

Этап 2. Определяем место светотени пейзажа и делаем мелкие штрихи.

Этап 3. Определяем соотношение оттенков в светло-темных местах пейзажа.

Этап 4. На последнем этапе заканчиваем работу над размерами деревьев, характерными местами, тенями, связями между элементами пейзажа. Густо закрашиваем темные места пейзажа и обобщаем работу.



В конце урока следует организовать выставку рисунков и проанализировать их.



1. В каком виде изобразительного искусства используется черно-белый цвет?
2. Что означает слово «графика»?
3. Что такое силуэт и когда появилось это понятие?



Задание. Создайте композицию натюрморта в черно-белом цвете.

Урок 5. РИСОВАНИЕ ПЕЙЗАЖА, ОЛИЦЕТВОРЯЮЩЕГО ПОКОЙ И ТИШИНУ

Жанр изобразительно искусства, олицетворяющий картину природы, называется пейзаж. В пейзаже чаще изображаются природа, горы, озера, долины и города.

В произведениях художник-пейзажист выражает свои переживания, взаимоотношения в природе, а также передает состояние души, покой и настроение. Среди художников можно назвать самых известных пейзажистов: А. Саврасов, И. Шишкин, И. Левитан, У. Тансыкбаев, Н. Каракан, Р. Темуров, Г. Абдурахманов и другие.

Пейзажная живопись – сложный вид искусства, поэтому весьма полезно изображать с натуры отдельные детали предметов. Например, можно нарисовать ствол дерева, ветку, крону и т.п.





У. Тансыкбаев. Алай

Нужно постараться правильно и точно изобразить характерные признаки предмета, соотношение частей. Затем перейти к другой задаче: нарисовать дерево на фоне облаков. Таким образом, постепенно можно написать и весь пейзаж. Такую работу нужно выполнить сначала карандашом и только потом красками. Приступая к работе над пейзажем, следует расположить предметы в трех измерениях: впереди, в середине и сзади.

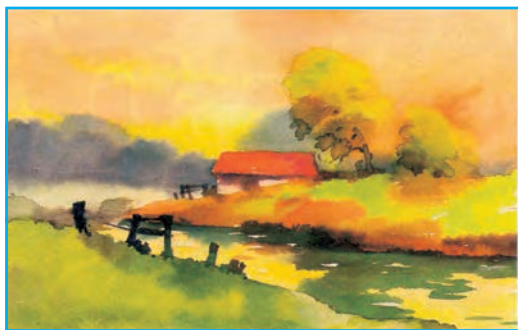
Предметы, расположенные близко, нужно изобразить четче, те, что подалеже, светлее. Чтобы получилось точное изображение, нужно прежде всего очень внимательно рассмотреть пейзаж и во время рисования принять во внимание, что предметы, расположенные дальше, кажутся меньше по отношению к близко стоящим, а также уяснить правило воздушной перспективы, согласно которому дальние предметы кажутся более тусклыми и светлыми.

Для того чтобы изобразить одно из явлений природы, прежде всего следует определить на бумаге точку зрения и место прохождения линии горизонта. Чтобы найти верное решение композиции, можно использовать что-либо, ограничивающее изображаемый пейзаж (рамка из картона или бумаги). После определения композиции приступают к ри-



С. Рахметов. Осень в парке

сованию легкими линиями. В процессе работы обращается особое внимание на близкое и дальнее расположение предметов, их размеры, характерные признаки, соотношение, целостность колорита композиции и другие особенности. Не следует забывать, что цвета в природе влияют на цвет окружающих предметов.



Пейзаж в разной цветовой гамме



1. Кого из художников-пейзажистов вы знаете?
2. К какому виду изобразительного искусства относится пейзаж?
3. На что нужно обращать внимание при написании пейзажа?



Задание. Нарисуйте пейзаж, отображающий какое-либо состояние природы.

Урок 6. ОБЪЕМ – ОСНОВА СКУЛЬПТУРЫ. СОЗДАНИЕ СКУЛЬПТУРЫ ЧЕЛОВЕКА В РАЗНЫХ ПОЛОЖЕНИЯХ

Древние образцы искусства скульптуры отражают в себе историю нашего народа, его быт.

В V–IX веках до н.э. ваятели в совершенстве владели техникой обработки дерева, камня, мрамора, а также умели отливать бронзу. Они



так покрывали краской мраморные изваяния, что их нельзя было отличить от тела человека. Некоторые деревянные скульптуры покрывались тонкими пластинками, выделанными из слоновой кости, которые точно совпадали с цветом тела человека. Скульптуры были так мастерски выполнены, что казалось они живы и дышат.

В V в. скульпторы научились создавать изваяния человека в движении. Они оставили нам произведения, которые олицетворяют бегущего человека, бросающего копьё, участвующего в бою. Произведение знаменитого греческого скульптора Мирона «Метатель диска» выполнено с таким мастерством, что поражает воображение. Из истории греков мы знаем, что Афродита олицетворяет красоту и любовь. Это отражено и в искусстве ваяния. Произведения, посвященные Афродите, покоряют зрителя своей красотой и изяществом. Особого внимания достойна скульптура «Афродита Милосская». Самый древний народ – индийцы создали тысячи памятников Будде, олицетворяющему их религию и убеждения.

Микеланджело Буонаротти работал в разных видах изобразительно-го искусства: скульптуре, зодчестве, живописи. В художественном отношении он создал великие произведения.

Знаменитый мастер эпохи Возрождения Микеланджело родился 6 марта 1475 года в маленьком городке Капрезе рядом с Флоренцией. В 13 лет он поступил учиться в мастерскую флорентийца Доменико Гирляндайо. Первыми самостоятельными произведениями Микеланджело были скульптуры «Мадонна около лестницы» (1492 г., Флоренция, Музей Буонаротти), «Битва кентавров» (1494 г., Флоренция, Музей Буонаротти), а скульптура «Пуэте» («Поминки по Христу», 1498–1501 гг.), созданная в Риме, принесла ему настоящую славу.

Величественная статуя «Давид», созданная Микеланджело в 1504 году и установленная на главной площади Флоренции: «Произведение, которое смогло отобрать славу у скульптур древних греков и римлян». В этом произведении художник смог показать самое прекрасное чудо света – фигуру человека, его неповторимую красоту, силу и мощь.

Первыми ласточками в период перестройки в качестве произведений самого внушительного вида изобразительного искусства – скульп-



туры можно назвать памятники великому поэту Алишеру Навои на центральной улице в городе Чирчике и в Национальном парке столицы нашей Родины (Э. Алиев, Н. Банделадзе, В. Дегтярев, 1991 год). В 2001 году в честь 560-летия нашего знаменитого поэта в центре города Навои был установлен памятник, выполненный А. Рахматуллаевым и П. Подосинниковым. Можно назвать большое количество произведений, посвященных нашему выдающемуся полководцу Амиру Темуру. Среди них работа И. Джаббарова и К. Джаббарова, выполненная в 1993 году. В сквере, в самом центре города Ташкента стоит величественный памятник – Амир Темура на коне. Этим же мастерам принадлежат памятники Ахмаду ал-Фергани в Фергане и Куве, выполненные в 1998 году.

Величественный монумент Джалолиддину Мангуберды воздвигнут в Хорезме (И. Джаббаров, 1998 год), в Андижане установлен памятник



Ж. Миртаджиев. Памятник Алишеру Навои. г. Токио



Ж. Миртаджиев. Памятник Айбеку. г. Ташкент

Захириддину Мухаммаду Бабуру (Ж. Миртаджиев, 1993 год). Этот талантливый зодчий создал также памятник Абдулле Кадыри в Ташкенте (1994 год), а в 1997 году мастер создал монумент Чулпану, установленный в Андижане. Рядом искусных скульпторов создан символический памятник этническому герою Алпомышу, который находится в г. Термезе (А. Рахматуллаев, К. Норходжаев, У. Мардиев, П. Подосинников), в Намангане мы можем увидеть один из самых замечательных памятников Захириддину Мухаммаду Бабуру, выполненный М. Рахмонбердыевым в 1998 году.

Действительный член Академии художеств Узбекистана Ильхом Джаббаров родился в 1945 году в кишлаке Олмос Чустского района. Академик И. Джаббаров успешно продолжает традиции национального зодчества, а вместе с ним и другие мастера: Х. Хусниддинходжаев, Я. Шапиро, Э. Алиев, Ж. Куттимурадов, А. Рахматуллаев, М. Облакулов, Д. Рузибоев, Т. Таджиходжаев, А. Хотамов, Г. Нормуродов, У. Ураков, Т. Эсонов, М. Рахмонбердыев. Изящные движения в искусстве переданы через пла-



И. Джаббаров. Памятник Амиру Темуру

стику величественных памятников, сделанных по всем правилам композиции.

Выполненный из бронзы, восьмиметровый памятник Амиру Темуру как нельзя лучше соответствует выбранному месту. Его создали скульптор И. Джаббаров и архитектор В. Акопджанян. В образе Амира Темура, крепко держащего поводья, присутствует символический смысл. Это поводья не коня, а государства. Все мысли полководца – покой и мир в государстве, его процветание...



И. Джаббаров, К. Джаббаров.
Бюст Низами Гянджави.
г. Ташкент.

Бюст Низами Гянджави установлен в центре Ташкента (1148–1209). Низами появился на свет в городе Гяндж (современная территория Азербайджана) в образованной семье. Бюст великого поэта и просветителя Востока выполнили искусные скульпторы И. Джаббаров и К. Джаббаров.

Яков Шапиро – продолжатель традиций зодчества в конце 70-х – начале 80-х годов был автором многих рельефов в Узбекистане: скульптурного комплекса на Площади космонавтов «Джанибеков», прославился скульптурой для города Сиэтла (эскиз работы установлен перед парком имени Бабура).

РАБОТА ПО СОЗДАНИЮ СКУЛЬПТУРЫ ЧЕЛОВЕКА

Для выполнения работы по созданию скульптуры в полный рост (если она более 20 см) учитываются размеры ее расположения в пространстве, затем готовится схематический каркас из проволоки с учетом соотношения туловища. Сначала делается железный каркас-держатель, напоминающий букву «G» («glogol»). Нижняя часть железного «держателя» должна быть круглой или треугольной. Ее нужно укрепить на заранее подготовленной дощечке.



Изготовление скульптуры женщины

При подготовке каркаса тела человека пространство от плеча до кости таза должно быть выполнено в форме треугольника. Из середины данного треугольника наверх выводится прямая проволока и завязывается в самой верхней части туловища. Опорная часть каркаса (в области ног) прикрепляется к доске.

Чтобы на каркас наложить глину и закрепить ее, следует пользоваться деревянными молоточками, в некоторых случаях – квадратными рейками.

На занятиях по зодчеству используются пластилин, глина и шамот (воск). Для создания скульптуры пользуются стеками, сделанными из крепкого дерева и проволоки. Они применяются для изготовления маленьких и тонких деталей и для того, чтобы убрать лишнюю глину. Чтобы к стеку не прилипла глина или пластилин, его сначала очищают наждачной бумагой, а затем покрывают лаком или пропитывают олифой. В процессе работы лучше больше работать пальцами, а не стеком, потому что руки выполняют основную функцию: чувствуют объем, ощущают движения, формируют навыки воссоздания скульптуры.



1. Кто автор памятника узбекскому писателю Айбеку?
2. Где установлен памятник Амиру Темуру?
3. Как готовится каркас для создания скульптуры?



Задание. Вылепите из пластилина какое-либо положение тела человека.

Урок 7. РИСОВАНИЕ ДЕРЕВА НА ФОНЕ ЛУННОЙ НОЧИ ИЛИ НА ЗАКАТЕ

Тихая, безветренная, жаркая ночь. Вокруг тишина. Полная луна освещает лучами всю долину. Свет луны, отражаясь в воде, окрашивает озеро, переливаясь в зеленоватый, золотой цвета. Деревья, тихо переговариваясь друг с другом, как бы вслушиваются в тишину сонной ночи.

Давайте теперь изобразим на бумаге эту картину. Для этого следует определить основную тему рисунка. На языке изобразительного искусства это означает нарисовать пейзаж природы. Озеро, луна, роща – образуют один общий, цельный вид.

Несмотря на то, что дивную картину природы очень трудно написать, художник мастерски с этим справился и смог передать нам свои чувства и мысли. Луна, выглянувшая из-за туч, разлила свой яркий свет на поверхность воды, берег красно-бурый, деревья на переднем плане густо закрашены краской. Место подобрано особо тщательно, картина передает ощущение свежего воздуха, пространства.



Г. Абдурахманов. Лунная ночь



Н. Кузибоев. Закат

Нарисовать картину природы красиво и содержательно можно и гуашью или акварельными красками.

Заслуженный учитель Узбекистана, известный мастер живописи Гафур Абдурахманов внес огромный вклад в развитие узбекского изобразительного искусства. Художник родился в Келесе в Ташкентской области. В 1955 году Гафур Абдурахманов окончил художественное училище имени П. Бенькова. Его учителями были талантливые наставники М. Набиев, Х. Рахмонов, Т. Оганесов. Затем он учился в мастерской профессора Р. Ахмедова Ташкентского театрального института.

Г. Абдурахманов плодотворно работал в живописном искусстве. Характерные особенности художника в том, что его произведения захватывают внимание зрителя ясностью и глубиной мысли, суть событий передается прямо и четко. Мастер проводит линию горизонта выше поверхности полотна, создает яркие линии для проникновения впечатлительных душ во внутренний смысл картины. Абдурахманов старался полностью овладеть безграничными возможностями природы. Художник достиг совершенства в живописном искусстве. Г. Абдурахманов обладал таким талантом, что смог оживить процессы, происходящие в природе, передать ее изменчивость и оттенки, переход из одного состояния в другое, постичь влияние светотени на колорит картины.



1. На что нужно обратить внимание при рисовании дерева лунной ночью или при закате солнца?
2. Какие цвета используют в работе?
3. Прокомментируйте картину Г. Абдурахманова «Лунная ночь».

Задание. Нарисуйте картину заката.

Уроки 8, 9. ОСОБЕННОСТИ ЖИВОПИСИ (на основе художественного восприятия картины)

На протяжении веков проводилось очень много исследований по цвету. Наши великие ученые с мировыми именами: Алишер Навои, Абу Райхан Беруни, Абу Али ибн Сино, Камолиддин Бехзод, Фирдоуси, Захириддин Мухаммад Бабур написали много произведений о видах цвета, значении, влиянии на здоровье человека и т.п.

Например, Абу Райхан Беруни в своем знаменитом труде «Минералогия» перечислил более 200 названий цветов и дал историческую справку о них.

Ученые, поэты, художники, мастера художественной резьбы, каллиграфы Востока знали более ста видов цветов, их названия, символический смысл, хорошо в них разбирались.

Познакомимся с некоторыми, дошедшими до нас образцами цветов: цвет листьев капусты, фиалковый, пшеничный, коричневый, голубой, изумрудный, серый, зеленый, цвет тюльпана, светло-голубой, цвет маша,



Восприятие картины через стекла различных цветов



белый, розовый, желтый, фиолетовый, цвет неба, светло-серый, светло-коричневый, бирюзовый, красный, алый, пунцовый, черный, черноватый, цвет черного изюма, светло-голубой, цвет зерен граната, цвет листьев, цвет лягушки, розовый, цвет печени, золотой, желтый, светло-желтый, синеватый, цвет наввата, бледный, бледно-розовый, цвет огня, цвет моркови, цвет сурьмы, оранжевый и другие.

Одним из первых влияние цвета изучал Гёте. Он наблюдал, как меняется одна и та же картина, когда на нее смотришь через зеленое, желтое, красное и другие стекла, что ощущает человек, постигая это чудо.

Ньютон первым доказал, что при прохождении светового луча через стеклянную призму получается разноцветная полоса, объяснив это явление научным языком. Он разделил спектр на семь частей и разместил их в форме круга. Ученый выбрал очень точную терминологию для обозначения цвета. Таким образом, в результате исследований Ньютона мы

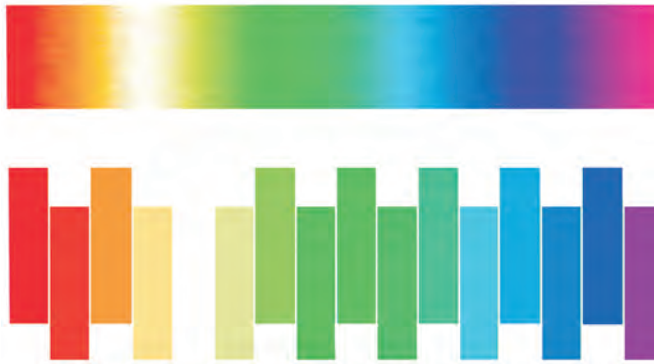


Разделение белого цвета на разноцветный спектр



1. Основные цвета. 2. Дополнительные цвета. 3. Цветовая гамма (24 цвета)

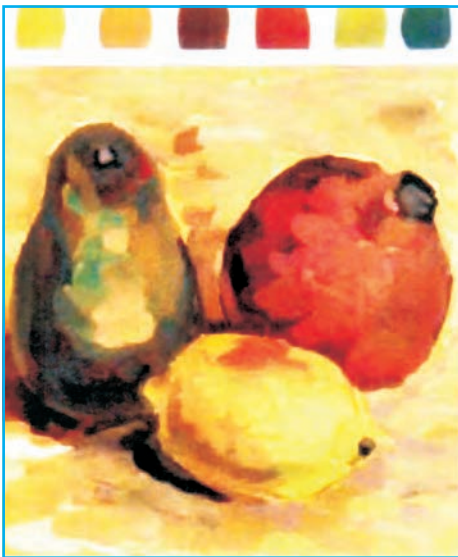




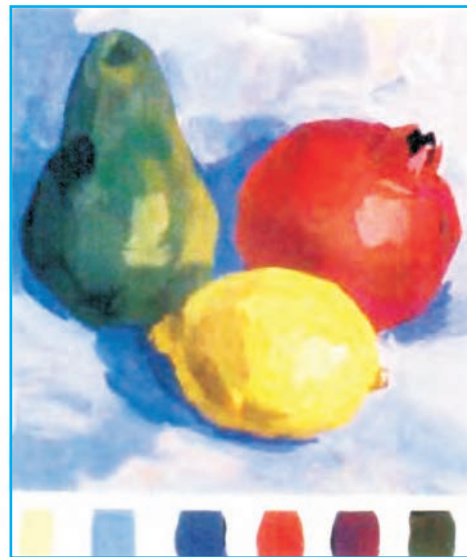
Цветовой спектр

имеем точное представление о физической природе данного явления: распределение разных цветов от светового луча. Ньютон определил семь цветов в спектре.

Цвета спектра. Красный, оранжевый, желтый, зеленый, голубой, синий и фиолетовый цвета образуют спектр. Цвета спектра всегда распределяются в таком порядке.



Натюрморт в теплой цветовой гамме. Гуашь



Натюрморт в холодной цветовой гамме. Гуашь

Круг цветов обычно делится на две части: теплые и холодные тона.

Теплые тона: красный, желтый и оранжевый. Они считаются цветами, которые олицетворяют тепло, как солнце и огонь в природе.

Холодные тона: синий, голубой, зеленый, зеленовато-фиолетовый и смешанные оттенки этих цветов. Холодные цвета в нашем представлении олицетворяют холодные предметы – лед, снег, лунный свет и т.п.

Основные свойства цвета: его оттенки, светлый или темный тона, насыщенность.

Под понятием локальный цвет понимают его натуральный вид.

Оттенок цвета. В нашем понимании какой-либо цвет совпадает с оттенком хорошо знакомой нам вещи. Названия многих цветов происходят от названий предметов в природе. Например: песочный цвет, цвет морской волны, изумрудный, шоколадный, жемчужный, малино-



Н. Кашина. Дары лета

вый, вишневый, молочный и т.п. Основанием для обозначения названий цветов, то есть какого-либо из них – красный, синий, зеленый, желтый, является оттенок цвета. Самое удивительное, что при природном дневном свете глаз человека различает около 180 оттенков и более 10 насыщенных в разной степени цветов. Здоровые глаза человека способны различать около 360 оттенков цвета.

Насыщенность цвета. Под насыщенностью цвета мы понимаем степень светлого или темного оттенков серого, отличие в схожести цвета, другими словами, степень чистоты цвета по отношению к серому.

Если к какому-либо цвету добавить серую краску, он потускнеет, его насыщенность изменится.



1. Каковы основные свойства цвета?
2. Какие цвета отображают холодные и теплые тона?
3. Назовите количество и названия цветов спектра.
4. Какие цвета можно назвать основными?
5. Что такое оттенок цвета?
6. Что означает понятие «насыщенность цвета»?



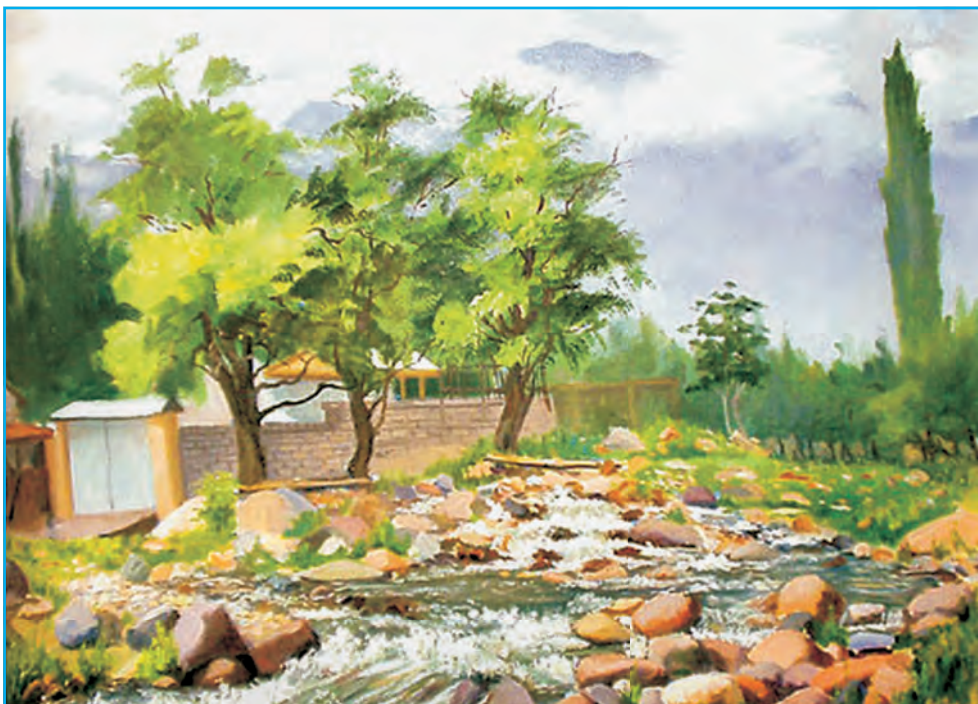
Задание. Работа над натюрмортом (выполните холодными и теплыми красками).

ХУДОЖЕСТВЕННОЕ ВОСПРИЯТИЕ КАРТИНЫ

В формировании художественного восприятия картины через произведение изобразительного искусства большую роль играет творчество таких известных художников, как У. Тансыкбаев, Р. Ахмедов, З. Иногамов, Р. Худайбергенов, Б. Бабаев. Например, анализ произведения Уктама Саидова «Акташ» проводится с помощью нижеследующих вопросов.

1. Какое время года изображено на картине?
2. На что обращает наше внимание художник с помощью своего произведения?
3. Что изображено на переднем плане картины?





У. Саидов. Акташ



Ш. Кузиева. Цветы



Р. Худайберганов. Тетя Хожар



Б. Бабаев. Тихий день

4. Каково построение композиции, соотношение предметов, расположенных на картине?
5. Как изображены предметы на картине?
6. В какой степени художник смог передать реальную картину камней Акташа в своем произведении?
7. Смог ли точно, как в жизни, передать картину природы художник?
8. Каково цветовое решение воздушной перспективы в картине?
9. Где проходит линия горизонта в картине?
10. Какие чувства и мысли вызвала у вас картина?

Для анализа художественного восприятия произведений изобразительного искусства художников Р. Ахмедова, Р. Худайбергана, Б. Бабаева следует воспользоваться данными вопросами.



Задание. Сделайте копии произведений художников и соберите сведения о них.

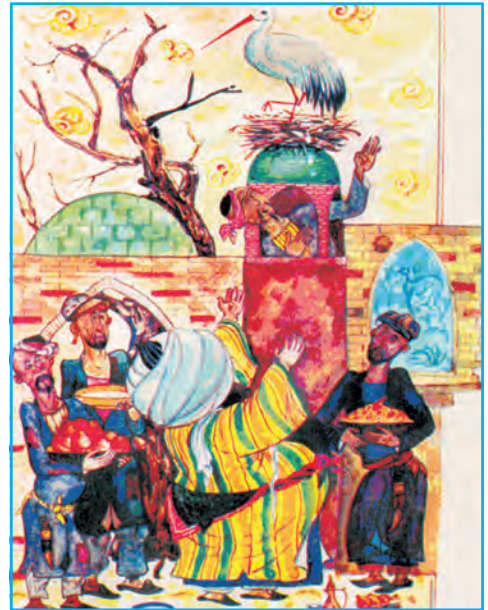
часть II

Урок 10. ЖИВОПИСНЫЙ И ГРАФИЧЕСКИЙ ПЕЙЗАЖ. АНАЛИЗ ПРОИЗВЕДЕНИЙ В ЖАНРЕ ПЕЙЗАЖА. ТВОРЧЕСКАЯ РАБОТА

Живописные произведения создаются на основе выразительных средств: композиция, то есть формы предметов, их строение, правильное изображение их соотношений; колорит – гармония цвета; ритм – ровное, динамичное повторение частей композиции; контраст цвета, соответствие одного цвета окружающим цветам, перспектива цвета.



М. Кагаров. Мой Узбекистан



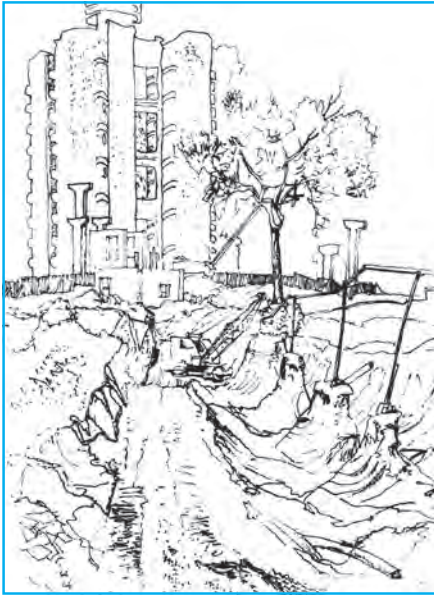
Т. Мухамедов. Иллюстрация к узбекским народным сказкам и анекдотам



Р. Ахмедов. Акташ

Известно, что для создания живописных произведений художник использует разнообразные краски: масляные, акварель, гуашь, темперу, пастель, цветные карандаши.

Произведениями **графики** являются карандашные рисунки, тематические композиции, различные внешние и внутренние художественные рисунки, этикетки, марки. Графику в основном создают с помощью разных длинных и толстых линий или черно-белых красок. Произведения графического искусства бывают небольшие, поэтому их рисуют на бумаге.



Ж. Умарбеков. Тупик.
Ташкент

Графика делится на четыре вида: станковая, газетно-журнальная, плакатная и прикладная.

Т.Я. Мухамедов – книжный график, работал в жанре миниатюры. Искусство художника особенно проявилось в рисунках, созданных для «Узбекских народных сказок». Именно эти иллюстрации принесли Т. Мухамедову всемирную славу.

Художник легкими мазками, игрой цвета и красотой композиции смог передать в народных сказках восточный колорит, атмосферу, пейзаж, своеобразие национальной одежды.

Произведения станковой графики выполняются на мольбертах карандашом, углем, тушью, акварелью, темперой, гу-

ашью. В этом виде искусства создают портреты, натюрморты, пейзажи.

Урал Тансыкбаев был основателем пейзажного жанра в Средней Азии. Каждый этап его творчества превратился в своеобразную классику изобразительного искусства. Со временем прекрасные произведения У. Тансыкбаева стали редкостным бесценным искусством. Мастер изобразительного искусства настолько высоко поднял планку живописного пейзажа и усовершенствовал его в Узбекистане, что, несомненно, его произведения и сегодня могут быть школой мастерства.

Мастер плаката Н. Тен в своих произведениях осветил социальные и экологические темы. Мысли, которые он хотел выразить в своих произведениях, можно понять без труда. Примером этому служит плакат «Арал», посвященный проблеме Арала. Первостепенной и самой главной проблемой в наши дни стала охрана природы, защита ее богатств, животного и растительного мира.

Пейзаж – один из жанров изобразительного искусства, картина одного определенного места. Он может отображать природу, море, рощи,

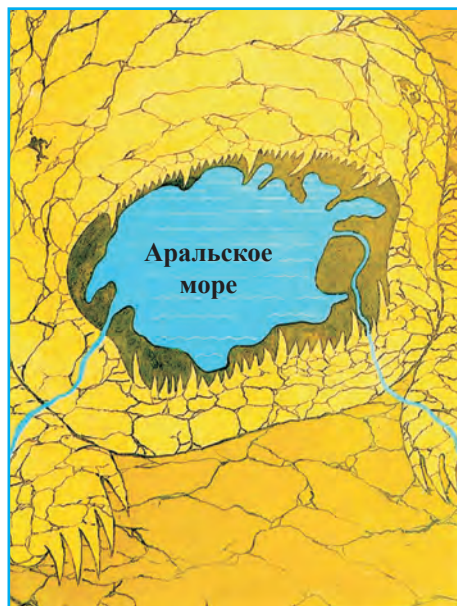
скалы, виды городов, деревень и т.п. Таким образом, с помощью пейзажа картины передают ощущения и мысли человека, выражаются в художественных образах. Жанр пейзажа развивался в Средние века в Китае, Японии, а в эпоху Возрождения и в Европе. В Узбекистане своими привлекательными произведениями в жанре пейзажа прославился не только Урал Тансыкбаев, но и Николай Карахан.

Картины природы, написанные художником Н.Г. Караханом, отличаются своей декоративностью, присущими Востоку переливчатыми и светлыми оттенками цветов. Художники-пейзажисты в своих картинах прославляли красоту жизни и природы, выражая свои чувства и переживания светлыми красками.

Заслуженный деятель искусств Узбекистана, талантливый педагог Павел Петрович Беньков внес огромный вклад в узбекское изобразительное искусство.

П.П. Беньков любил наш солнечный, благодатный край и до конца своей жизни занимался творчеством. В каждом полотне известного художника живет удивительно красивая природа родного края, показаны жизнь и труд узбекского народа.

Центральное место в творчестве художника Урала Тансыкбаева занимает



Н. Тен. Арал



П. Беньков. Двор



У. Тансыкбаев. Вечер

красивая природа Узбекистана. С помощью кисточек и красок художник в полной мере старается правдиво отобразить восхитительные пейзажи родного края, которые прославили его на весь мир. Особое внимание зрителя привлекают полотна Урала Тансыкбаева «Вечер в Иссик-Куле», «Весна в Узбекистане», «Рассвет на Каракумской ГЭС», «Урюк цветет», «Утро осенью» и многие другие его картины.

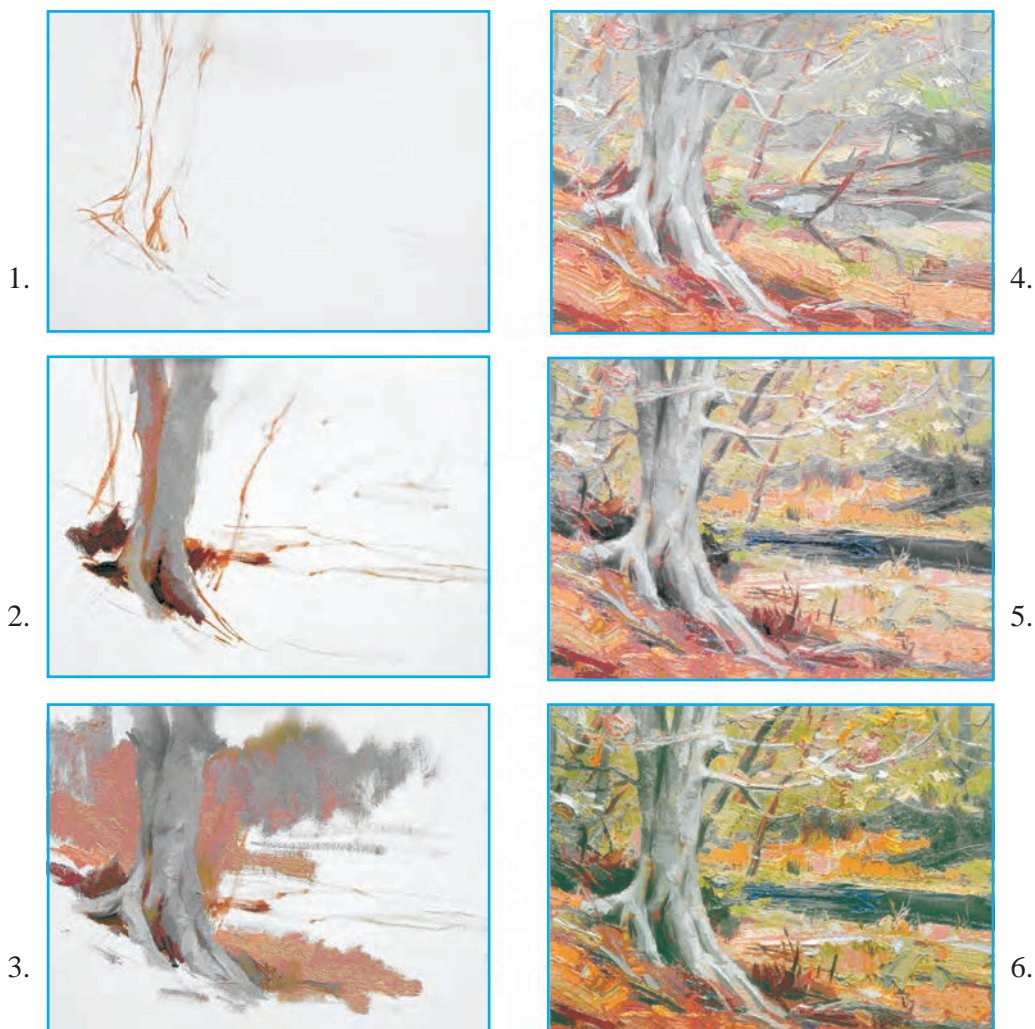
Посмотрим на произведение У. Тансыкбаева «Вечер», перед нами предстает прекрасный, цветущий Узбекистан, его природа, дающая отдых нашей душе, родной край, ставший садом, благодаря трудолюбию его жителей.

Известный художник узбекской национальной школы живописи Гафур Абдурахманов во многих своих произведениях смело обращается к жанру живописи.

Его произведения выделяются широким диапазоном и живописным колоритом. Особый интерес среди работ Г. Абдурахманова вызывает полотно «Песня». Глядя на это произведение, ощущаешь, как в душе звучит музыка, сливаясь с мелодией картины, чарующими мотивами



природы. Картины природы: покрытые, как ковром, весенними цветами холмы, изящные движения влюбленных в эту красоту девушек, пики гор, облака, плывущие друг за другом, как бы связанные одной нитью, – невольно завораживают зрителя. В пейзаже «Рассвет в Бахмале» автор ощущает обновление природы, невольно осязаешь, как все оживает на рассвете, как просыпается окружающий мир.



Этапы выполнения творческой работы



Эти произведения не только поднимают нам настроение, но вместе с тем дают возможность приятно отдохнуть. Они пробуждают любовь к природе, дарят эстетическое наслаждение. В самых первых этюдах Г. Абдурахманова мы можем увидеть ростки интереса начинающего художника к пейзажному жанру.



1. Проанализируйте произведение художника Рахима Ахмедова «Акташ».
2. Проанализируйте картину, посвященную экологии.



Задание. Закончите карандашный рисунок пейзажа, начатый в классе. Раскрасьте его.

Урок 11. РАБОТА НАД ОБРАЗОМ ПЕЙЗАЖА

Для выполнения работы над образом пейзажа природы нужно сначала карандашом нарисовать его отдельные части. Чтобы рисунок получился содержательным и выразительным, необходимо в первую очередь изобразить формы элементов – деревья, облака, горы, местоположение.

В произведении художника А. Муминова «Буря» можно наблюдать одно из состояний природы.

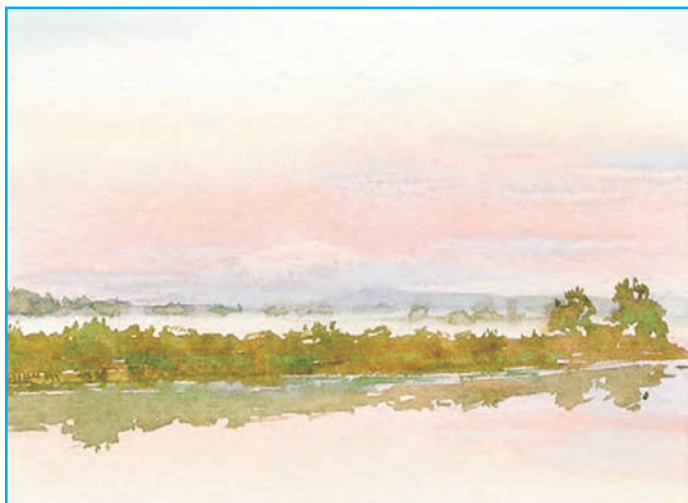
Создавая образ природы в пейзаже, нужно соблюдать правила линейной и воздушной перспективы. Каждая вещь по мере ее удаления уменьшается, пропадает из вида и тускнеет; меняется соответственно ее вид, линии, свет и цвет. Чем ближе к нам расположены предметы, тем лучше и яснее мы их видим.

Точное изображение пейзажа играет большую роль. Картина пейзажа меняется в зависимости от времени суток: утром, днем, вечером. Ранним утром окружающий нас мир как бы затянут дымкой. Таким образом, если мы изображаем утренний пейзаж, задний план будет несколько темнее. Предметы, расположенные на переднем плане, видны более четко и ясно. Вечером картина меняется, на фоне неба все предметы выглядят четче. Если же день пасмурный, на небе тучи, то все вокруг, в том числе и небо, становится тусклым и темным.





А. Муминов. Буря



Пейзажный этюд. Закат солнца



*Пейзажный этюд.
Облачное небо*

Для создания образа природы в пейзаже или для изображения какой-либо ее части нет специальных правил.

Рисунок пейзажа выполняется также, как реальное изображение других вещей.



Р. Халилов. Этюд. Ясная погода



Этапы работы над пейзажем

Для того чтобы образ пейзажа был впечатляющим, а его изображение реальным, рисунок можно выполнить контрастным или более мягким, холодным или теплым, светлым или темным, конкретным или общего плана. Критерием для решения изображения каждого образа живой природы является умение ее ощущать, постигать ее необычайную красоту, а также проявлять интерес к ней. Ведь природа всегда была источником творческих исканий, чувства красоты, совершенства.



1. Каково необходимое условие для изображения образа природы в пейзаже?
2. С помощью каких средств передается расстояние при изображении образа природы в пейзаже?



3. Почему мы говорим «образный пейзаж», «создание образа природы в пейзаже»?

Задание. Нарисуйте пейзаж с изображением природы.

Урок 12. РАБОТА НАД ЭСКИЗОМ ВОСТОЧНОГО ГОРОДА

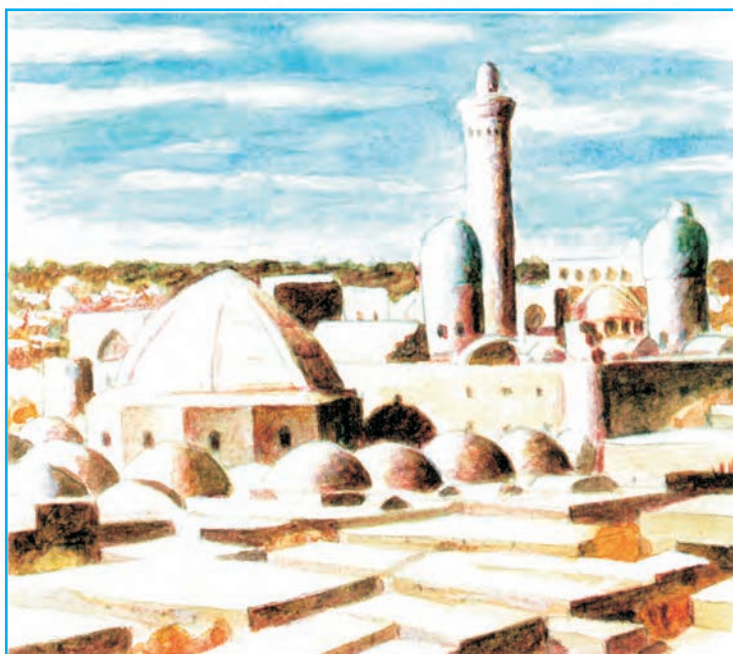
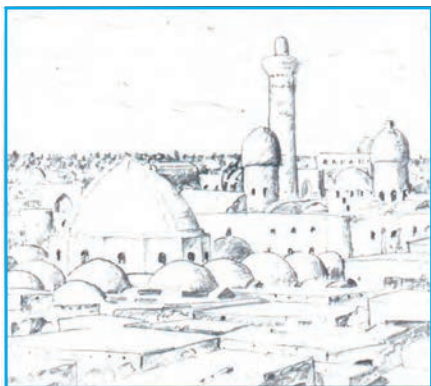
Медресе Улугбека в Самарканде, мечеть Калян в Бухаре, Ичан Кала в Хиве, медресе Кукельдаш, медресе Хаст-Имам в Ташкенте являются историческими памятниками архитектуры, выполненными в восточном стиле. Между древними восточными и современными зданиями большая разница.

Прежде чем рисовать восточный город, необходимо сделать зарисовки отдельных зданий, создать композицию. При создании композиции



Государственный музей истории Темуридов. (Проект А. Турдыева). Ташкент





Этапы рисования восточного города

города с помощью линий создайте общую картину, опираясь на свое видение и впечатления.

Эскиз композиции города сначала рисуется карандашом, затем картине придается цвет с помощью основных цветовых пятен и оттенков



холодного и теплого тонов. Определяются мелкие детали и раскрашиваются. Затем работу обобщают и заканчивают.



1. Где находится медресе Улугбека – исторический памятник Востока?
2. Как выполняется эскиз?
3. На что нужно обращать внимание при выполнении эскиза восточного города?
4. Назовите современные архитектурные строения.



Задание. Выполните творческую работу по созданию композиции восточного города.

Урок 13. АНИМАЛИСТИЧЕСКИЙ ЖАНР В ИЗОБРАЗИТЕЛЬНОМ ИСКУССТВЕ. БЕСЕДА И ПРАКТИЧЕСКАЯ РАБОТА

Анималистический жанр – (от латин. *animal* – животное) – отдельный вид изобразительного искусства. Анималист – художник, с большим мастерством и интересом изображающий в своих работах животных.

В жизни первобытных людей животный мир имел очень большое



Самарканд. Афросиаб. VI век.
Наскальные рисунки

значение. Свидетельством этому служат наскальные рисунки оленей, мамонтов, буйволов в пещерах. В древней Японии и Китае изображение животных считалось основным при создании декоративных узоров и монументальных композиций. В XVII веке великие художники Леонардо да Винчи и А. Дюрер создали анатомию животного мира. В России первым анималистом был художник И. Гроот. Художник, скульпп-

тор и график В.А. Ватагин изобразил животный мир в своих произведениях правдиво и реально.

Самыми первыми скульптурными памятниками в Средней Азии считаются фигуры собаки и оленя перед дворцом князя Романова (Ташкент) и львы, поставленные около дверей Ситораи Мохи Хоса (Бухара). Известно, что на выставке, организованной в 1886 году в Ташкенте, мастер Тохта Садык Ходжаев представил выполненные из алебаstra фигурки коня и оленя.

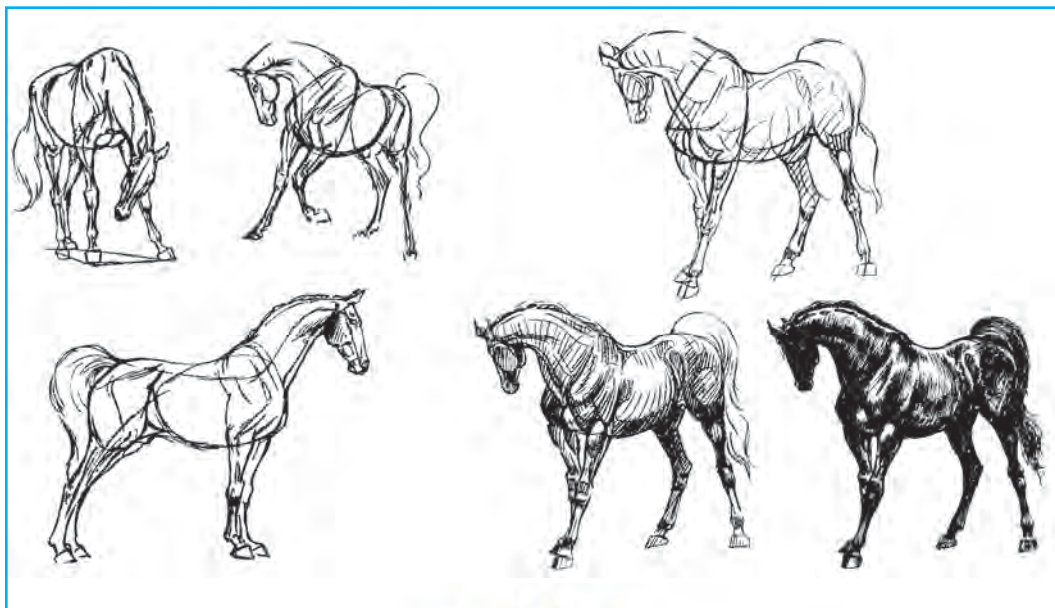
В этом жанре создана и талантливая работа П. Мордвинцева «Тишина», где живописно представлены лошадь и кулан, пасущиеся на поле.

В анималистический жанр внесли свой вклад и наши мастера. В начале 60-х годов десятки талантливых скульпторов сделали свои первые шаги в этом виде изобразительного искусства. Среди них своим плодотворным трудом особо выделяются М. Мусабаев, А. Байтматов, Ж. Куттимурадов. В своих работах они смогли отобразить прошлое уз-





П. Мордвицев. Тишина



бекского народа, его сегодняшней день, быт, трудовую и творческую деятельность.

Абдумумин Байматов родился в 1934 году в кишлаке Бешбола Ферганской области. Народный художник Узбекистана выполнил ряд работ в жанре анималистики.

Одним из первых исторических произведений периода независимости является памятник Амиру Темуру на коне (И. Джаббаров).



А. Байматов. За работой

В этот же период представителями станковой скульптуры были созданы талантливые произведения «Всадник» (Т. Таджиходжаев), «Лебедь» (Ж. Куттимурадов).



1. Что означает анималистический жанр?
2. Когда впервые стали изображать фигуры животных?
3. Кого из скульпторов-анималистов вы знаете?
4. Кто автор произведения «Лебедь»?



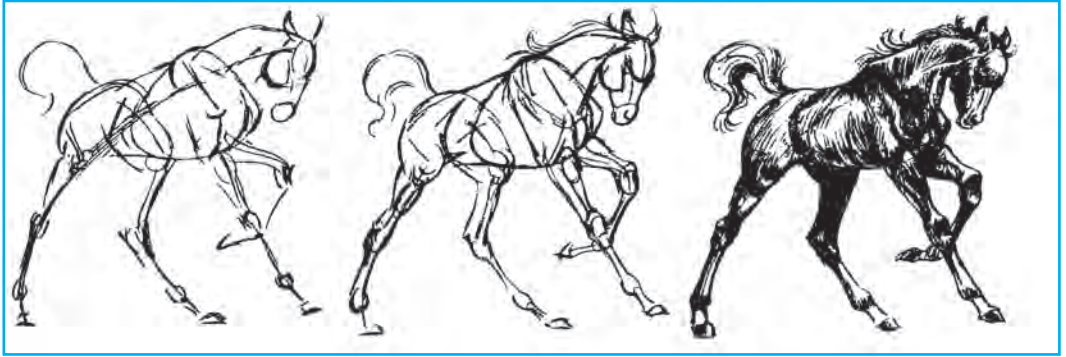
Задание. Выполните практическую работу по изобразительному искусству в анималистическом жанре.

Урок 14. РИСУНОК ПО ТЕМЕ «МОЕ ЛЮБИМОЕ ЖИВОТНОЕ»

Мы хорошо знаем, что домашние животные – это лошадь, корова, баран, кошка, собака, кролик, а дикие – тигр, лев, волк, лиса, медведь, слон и другие.

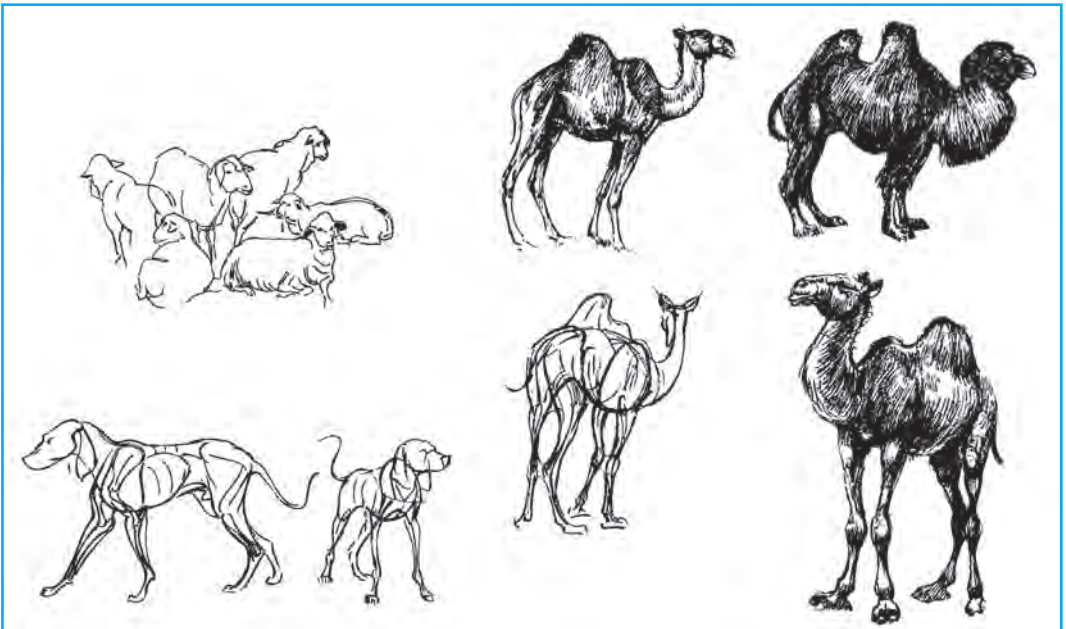
Мы живем с животными на одной Земле, и они украшают наш мир. Животные обитают в различных условиях, но могут приспосабливаться к любим.

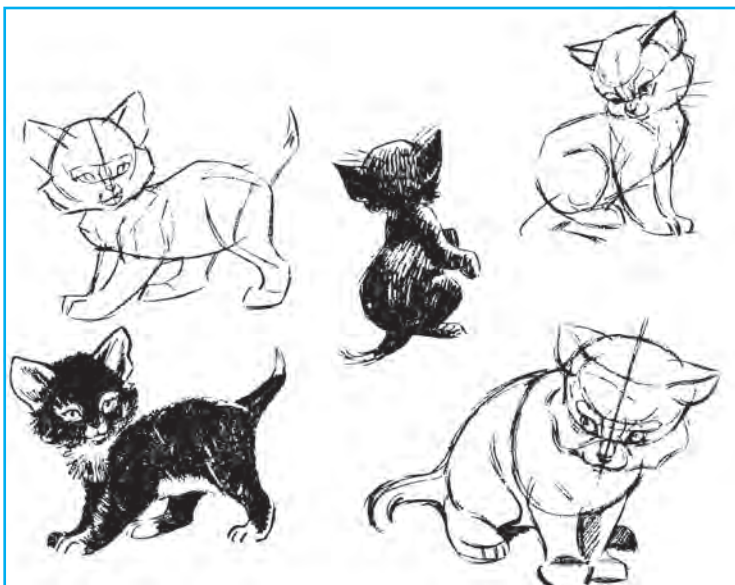




Этапы изображения жеребенка

Прежде чем вы начнете рисовать животных, за ними следует долго наблюдать. Нужно определить: из каких частей состоит их тело, какой они формы. Например, ловкость кошки зависит от ее быстрых лап, которые помогают ей залезть на дерево, крышу, охотиться. Кошку можно рассматривать по частям: туловище, четыре лапы, голова, хвост, уши. Самая большая часть – это туловище кошки в форме шара, ушки в виде треугольника, а хвост изогнутый.





Способы рисования кошки



Изображение зайца в разных положениях



1. Какие животные изображены на рисунках?
2. Назовите домашних животных.
3. Назовите диких животных. Опишите их.
4. Что вы можете сказать об их цвете?
5. Как выполняется рисунок животного?



Задание. Нарисуйте любимое животное.

Урок 15. РИСУНОК ПО ТЕМЕ «ЗИМНИЙ ПЕЙЗАЖ»

Можно создать композицию о красоте зимнего времени, искрящемся снеге, который покрыл землю, о разнообразных зимних играх.

Талантливые художники К. Коровин, Н. Юон, У. Тансыкбаев, Р. Ахмедов смогли передать в своих произведениях изобразительного искусства красоту природы. Например, картину Т. Кузиева «Зима» можно проанализировать, опираясь на следующие вопросы:



Т. Кузиев. Зима



М. Ташмурадов. Зима

1. К какому времени года можно отнести изображенную на рисунке картину?

2. На что прежде всего обращает наше внимание художник?

3. Каковы композиция, построение и соотношение предметов в картине?

4. Скажите, насколько правдиво смог передать художник зимний пейзаж.

Изучая произведения изобразительного искусства, наряду с формированием умения постигать природу, у нас возникает интерес и любовь к ней.

В результате мы получаем полные сведения о языке изобрази-



Работа учеников



Рисунок зимнего пейзажа

тельного искусства, таких средствах выразительности, как композиция, центр движения, равновесие и цвет живописи.

Для того чтобы нарисовать картину зимнего пейзажа, следует опираться на произведения известных художников, композицию и только затем приступать к самостоятельной работе.

Сначала делаем карандашный рисунок по своей композиции, а затем выполняем картину в цвете.



1. Назовите художников, написавших зимний пейзаж.
2. Какое главное условие нужно соблюдать при изображении зимнего пейзажа?
3. Чем отличаются оттенки цвета на разных планах пейзажа?
4. Какую роль играет изображение некоторых видов зимнего пейзажа?



Задание. Нарисуйте зимний пейзаж. Подберите образцы иллюстраций для стенгазеты, посвященной Новому году.

Урок 16. НОВЫЙ ГОД. КОНТРОЛЬНАЯ РАБОТА

Во многих странах испокон веков существует традиция встречи Нового года – это самый долгожданный праздник. Его встречают вокруг украшенной елки. Все ждут прихода Деда Мороза и Снегурочки.

Традиционно Новый год встречают со своей семьей. Елку украшают игрушками, под нее кладут подарки каждому члену семьи, у людей праздничное настроение, их лица сияют от счастья.

Несомненно, все ждут новогодний выпуск стенгазеты. Чтобы выполнить эту работу, соединяем два листа ватмана, в центре пишем название главной темы газеты. Все рисунки, посвященные Новому году, выполняем карандашом. Рисунки с игрушками располагаем на ватмане.



Рисунки и буквы, подготовленные для газеты, по цвету и форме могут отличаться друг от друга, но в то же время между частями газеты должна быть гармония.



Посмотрим еще раз все материалы газеты, посвященной Новому году.

Подготовленную стенгазету можно использовать во время проведения новогоднего вечера, во время поздравления родителей.



1. Что вы знаете о праздновании Нового года?
2. Проанализируйте произведение художника.
3. Что символизируют рисунки елки, Деда Мороза, Снегурочки в газете, посвященной Новому году?
4. Какие краски используются больше при подготовке стенгазеты к Новому году?



Задание. Выполните рисунки, посвященные Новому году.



Урок 17. НАТЮРМОРТ В ЖИВОПИСИ. ХУДОЖЕСТВЕННОЕ ВОСПРИЯТИЕ В ЖАНРЕ НАТЮРМОРТА

Натюрморт – (от франц. *nature morte*) – самостоятельный своеобразный жанр изобразительного искусства, изображает в живописи неодушевленные предметы: орудия труда, овощи и фрукты, цветы, чучела птиц и мелких животных. Другими словами, в искусстве натюрморта отражается жизнь народа в быту.



А. Перов. Натюрморт с лепешками

Натюрморт появился в начале XVII века в Голландии и быстро распространился во многих странах. В середине XVIII века он был очень популярен и перешел в разряд самостоятельного жанра в изобразительном искусстве.

Когда мы смотрим на произведение редкого мастера натюрморта, французского художника Жана-Батиста Симеона Шардена «Атрибуты искусства», то поражаемся, как высокохудожественно изображены простые вещи.

Мастера изобразительного искусства Узбекистана художники: Н. Кашина, З. Ковалевская, Ю. Елизаров, Р. Ахмедов, Г. Абдурахманов создали много талантливых работ в жанре натюрморта, в которых продемонстрировали все богатство нашего родного края.

Натюрморт – самостоятельный жанр, но вместе с тем он служит и как вспомогательное средство, раскрывающее и дополняющее содержание произведения изобразительного искусства. В картинах известных художников Г. Абдурахманова «Натюрморт с арбузом» и Ю. Елизарова «Натюрморт» с большим мастерством изображены восхитительные фрукты, аппетитные дыни и арбузы, прекрасные национальные ткани.

Талантливые мастера искусно владели кистью, подбирая цвета для раскрытия содержания произведения, они добились того, что их полотна захватывают зрителя. Теплый желтый, темно-красный цвета находятся в гармонии с другими, такими как зеленоватый, что производит очень сильное впечатление.

Если художник задумал написать натюрморт по определенной теме, он видит заранее всю картину и подбирает предметы, мысленно располагая их на полотне, делает черновые эскизы и на их основе создает композицию.



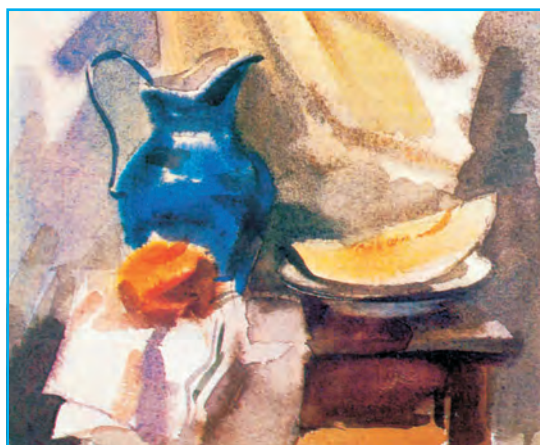
Г. Абдурахманов. Натюрморт с арбузом



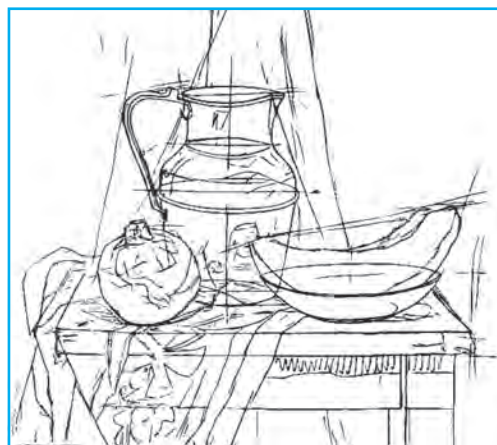
Композиция натюрморта

Для того чтобы натюрморт был содержательным, небольшие предметы выдвигают на передний план, а большие – на задний. Натюрморт располагают ниже линии горизонта. Тогда пространственное расположение предметов и плоскость хорошо видны. Внимательно посмотрим на рисунок. Чтобы правильно расположить композицию натюрморта, можно воспользоваться специальным приспособлением из бумаги (видоискатель), что очень помогает в работе. Данную композицию делаем в виде эскиза на бумаге небольшого формата.

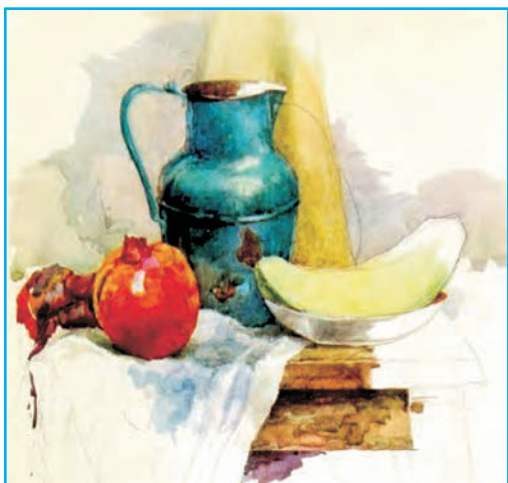
После того как сделана композиция эскиза, основная работа выполняется на бумаге большого



Этюд натюрморта



Этап 1



Этап 2



Этап 3

формата. После определения композиции натюрморта уточняем размеры, форму, строение, цвет, светотень каждого предмета, другими словами, в процессе работы мы переходим от частного к общему, затем от общего к частному. При создании натюрморта следуем правилу: рисуем поэтапно. При изображении двух-трех предметов на глаз определяем различия между ними, расстояние, размеры, светотень, определяем местоположение. После нахождения формы рисунка определяем источник света, так как состояние покоя картины связано с падающей от нее тенью.

Падающая тень помогает определить пространственность предметов и материал, из которого они сделаны. Выполняем штрихами тень, падающую от предметов, светлую ее часть. Необходимо учитывать уменьшение предметов в перспективе и рисовать, соблюдая правила светотени каждого предмета. Затем определяются различия светлого и темного цветов между фоном и натурой.

Композиция натюрморта. Основу любого произведения составляет композиция. Композиция – (от лат. *compositio*) – составление, то есть соединение разных частей в одно целое. В изобразительном искусстве под композицией понимают связь содержания художественного произведения, характера и цели со структурой, местоположением частей, их



взаимоотношением соответственно цели картины. Самое главное в композиции – создание художественного образа.

В изобразительном искусстве существуют правила построения композиции: соблюдение симметрии и асимметрии; соответствие ритма, статики, динамики, подчинение вспомогательных предметов основным; центр видения и чаще соответствующий ему композиционный центр даются объемно.

Основные требования композиции: целостность, симметрия и ритм. Случайно собранные вещи назвать натюрмортом нельзя. Чтобы композиция натюрморта получилась содержательной и впечатляющей, нужно подобрать предметы, связанные между собой естественным образом и соответствующие теме.

Умение перенести на бумагу основную идею поставленного натюрморта означает добиться цели – схожести натуры и выполненной картины.



При взгляде из любой точки композиция должна выглядеть целостной. После выбора интересной точки рассмотрения натуры начинаем рисовать на бумаге натюрморт, точно сверяя рисунок с натурой.



1. Что такое натюрморт?
2. Что отображает натюрморт?
3. Кого из художников, писавших натюрморты, вы знаете?
4. Что такое композиция натюрморта?



Задание. Прокомментируйте композицию натюрморта на рисунке.



Уроки 18, 19. НАТЮРМОРТ «НАЦИОНАЛЬНАЯ ПОСУДА» (2–3 ПРЕДМЕТА)

Для выполнения натюрморта с национальной посудой акварельными красками достаточно взять 2–3 предмета, которые отличаются друг от друга по цвету и оттенкам; по форме посуда не должна быть очень сложной. Пока вы не научитесь хорошо рисовать простые предметы, выставленные в качестве натуры, не приступайте к сложным.

Регулярные занятия акварельными красками, постепенно усложняя задания, это и есть наша цель.

Чтобы на практике показать процесс работы с акварельными красками, в качестве натуры для натюрморта возьмем более сложные фрукты и предметы быта.

Посуда, выставленная в качестве натуры, имеет ровную, блестящую поверхность, ясно видно отражение луча.

Все вещи расположены на столе, сзади – фон ярко-серой стены и гладкие, однотонные ткани. Отмеченные полутени на фруктах видны четко. На посуде имеются теплые и холодные рефлексы.

При выполнении карандашного рисунка созданный таким образом натюрморт не вызовет у нас затруднений, гораздо сложнее будет дать



Учебный натюрморт

его в цвете. Для того чтобы подобрать точный цвет, схожий с натуральными фруктами, нужно строго следовать правилам соответствия цветов.

Начиная с первых мазков, необходимо сохранять гармонию в цветовом решении. Акварельные краски высыхают и цвет их несколько бледнеет, поэтому нужно использовать цвет чуть темнее. В процессе работы с акварельными красками постарайтесь светлые



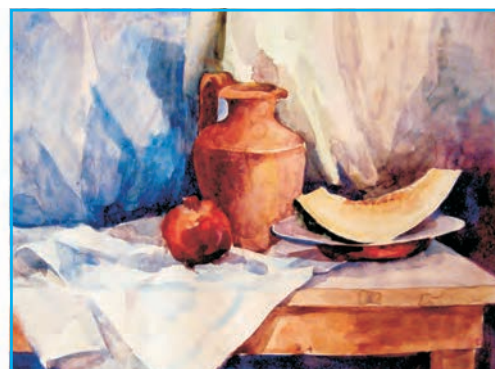
Этап 1



Этап 2



Этап 3



Этап 4

части предметов не закрашивать. Если мы сразу раскрасим основные места, то не сложно будет определить и оттенки рядом с ними.

Следует внимательно наблюдать за изменением цвета, который зависит от переливов светотени, размеров, формы каждой вещи. Посуда коричневого цвета имеет разный оттенок в полутени и на свету. Рефлексы, падающие на тени, не коричневые, а скорее фиолетовые. Кроме того, рефлексы есть в тени фруктов, они отличаются друг от друга светлыми или темными оттенками и разновидностью цвета.

Запомните, раскрашивать предметы нужно одновременно, сравнивая цвета, их светлые и темные оттенки, их насыщенность. То есть, рассматривая каждый предмет отдельно, надо видеть всю картину



целиком. Не сложно сопоставить цвет двух предметов, находящихся рядом. Но если перед нами натюрморт из десяти предметов, то нужно сравнивать цвет каждого отдельно взятого предмета со всеми остальными цветами.

При работе над объемной формой каждой вещи следует внимательно наблюдать за видами теплого и холодного цветов.

Светлый или темный цвета предмета, его красочность взаимосвязаны с цветом окружающих его вещей и фоном. Если затемнить тень, предмет станет светлее и ярче.

Нужно серьезно отнестись к тому, чтобы верно показать расстояние между передним и задним планом предмета на картине. Предметы, изображенные в натюрморте, располагаются друг от друга на разном расстоянии, близлежащие смотрятся ярче. Тем, что находятся подальше, дается легкий и несколько тусклый цвет. При изображении натюрморта влияние перспективы воздуха не всегда легко почувствовать на натуре; несмотря на это, следуя закону перспективы, делая карандашный рису-



Е. Мельников. Гранаты и айва

нок, нужно изображать предметы, располагая стоящие впереди ближе, а другие – дальше.

Освещенное местоположение предметов имеет четкий внешний вид. Оттенок и контрастный цвет предметов, расположенных в тени и дальше, слабое изображение их формы не имеют яркого внешнего вида.

Изображение предметов, находящихся в тени и на заднем плане, дается в общем виде. Именно здесь следует использовать способ влажной работы. Перед началом работы нужно слегка увлажнить бумагу мокрой тряпкой или большой кисточкой. Через 2–3 секунды, когда бумага впитает влагу, можно начать работать акварелью. Красочные мазки, растекаясь по бумаге, перемешиваясь друг с другом, образуют нежные, тонкие переливы (переходы). Если нужно выделить какое-либо место, бумагу следует высушить и дать необходимый цветной мазок или сухой кисточкой затемнить требуемые места. Работа на влажной бумаге дает возможность сделать рисунок более нежным и привлекательным.

В процессе работы с акварельными красками не следует выравнивать нежные переходы светотени. Сильно увлажненная бумага обычно становится выпуклой, мнется, но если дать ей высохнуть, опять становится гладкой и можно продолжать работу.

Натюрморты с национальной посудой можно увидеть в творчестве известных художников. Например, натюрморт «Гранаты и айва» художника Е. Мельникова.



1. Как вы себе представляете натюрморт с национальной посудой?
2. Объясните законы перспективы.
3. На что нужно обратить внимание в самом начале работы?
4. Какова роль предметов в раскрытии темы натюрморта?



Задание. Нарисуйте натюрморт с национальной посудой.

Урок 20. ГРАФИЧЕСКИЙ СПОСОБ СОЗДАНИЯ НАТЮРМОРТА С ИЗОБРАЖЕНИЕМ КОНТРАСТНЫХ ПО ЦВЕТУ ПРЕДМЕТОВ

В первую очередь подбираем необходимые для натюрморта предметы. Эмалированную кастрюльку голубого или зеленого цвета, 2–3 моркови, желтые или коричневые керамические пиалы, две репы, несколько картофелин и 2–3 отреза ткани ярко-красного, оранжевого и светло-розового цветов. Для натуры выбираем предметы разного цвета и объема. Количество предметов натюрморта 2 или 3. Композиция натюрморта должна быть красивой, интересной и целостной.

Одна из важных составляющих сторон натюрморта с кувшином и овощами – пространственное расположение изображаемых предметов.



Этапы работы над натюрмортом



Располагаем предметы натюрморта: побольше – на задний план, поменьше – на передний. Следует располагать предметы так, чтобы один чуть прикрывал другой.

Самая важная вещь среди контрастных по цвету предметов в натюрморте располагается во втором ряду. Данный предмет выделяется своей формой, цветом и оттенком, он должен быть центром композиции.

Для того чтобы точно отразить пространственное состояние натюрморта, на передний план ставится небольшой, но очень яркий предмет. Объем каждого предмета в картине виден четко, потому что световые лучи направлены спереди и с боков. Перед началом работы нужно внимательно понаблюдать за натурой, найти самую хорошую «точку видения» и наметить линию горизонта.

Определяем общую композицию картины. Создание натюрморта происходит с помощью нескольких черновых набросков небольшого размера. Среди них выбираем самый удачный.

Легкими линиями отмечаем на бумаге общие размеры пропорций натюрморта, общую ширину и высоту. Определяем формы каждой вещи, относительные размеры отдельных частей. После точного определения своеобразия формы каждой вещи, ее размеров, местоположения анализируем и наблюдаем их строение. Отражаем и уменьшаем формы предметов в перспективе.

Во время размещения изображения предметов рисуем их основу, то есть полностью всю форму, те части, которых не будет видно. Нельзя допускать, чтобы некоторые предметы оказались в «висячем» положении, либо один предмет как бы «вошел, вгрызся» в другой. После завершения карандашного рисунка натюрморта можно приступать к раскрашиванию.

Для живописного изображения натюрморта используем широко распространенный способ – *лессировку*. Лессировать означает вторично протирать тонким слоем прозрачной краски картину с целью усилить или видоизменить тон. Приготовим раствор разведенной краски и нанесем ее в виде слоя на бумагу. Бумага станет переливаться. Когда первый слой краски высохнет, нанесем второй. Из-за того, что первый слой просматривается, получается новый оттенок цвета. С увеличением слоев цвет бумаги становится богаче, и впечатление усиливается.





Поэтапное изображение натюрморта



Работу с акварельными красками начинаем с того, что отмечаем места, которые оставим белыми. Всю остальную часть покрываем раствором краски. Постепенно давая бумаге просохнуть, наносим краску слой за слоем, не торопясь, сразу затемняя тени.

На последнем этапе тоненькой кисточкой работаем над деталями картины, делаем несколько темнее тени рядом с основаниями предметов и достигаем целостности и гармонии произведения.



Учебный натюрморт



1. Что означает понятие «оттенки цвета»?
2. Что означает понятие «контраст»?
3. Прокомментируйте понятие контрастности в натюрморте.
4. Как располагаются предметы в картине по отношению друг к другу?



Задание. Нарисуйте графический натюрморт с контрастными цветами.

Урок 21. РАБОТА НАД КОМПОЗИЦИЕЙ НАТЮРМОРТА ПО ПАМЯТИ

Известные художники И. Левитан, К. Брюллов, И. Репин, И. Айвазовский обладали уникальной памятью и могли создавать композиции многих своих произведений по памяти.

Узбекские художники У. Тансыкбаев, Р. Ахмедов, М. Набиев, А. Икромджанов, А. Нур и другие также многие свои произведения создавали по памяти, опираясь на первоначальные эскизы этюдов. Ярким подтверждением этого являются картина А. Икромджанова «Восточный натюрморт» и натюрморты М. Набиева.

Создание натюрморта по памяти имеет важное значение, ведь надо запомнить все: форму предметов, размеры, построение и разнообразие красок. Таким образом, опираясь на эти предметы, по памяти нужно создать интересную, содержательную и красивую композицию натюрморта.

Особенно интересно создать композицию натюрморта по памяти с предметами домашнего обихода. В качестве натуры ставим



М. Нуриддинов. Натюрморт



Учебный натюрморт

натюрморт с различными предметами, используемыми в быту. Все внимание обращаем на натуру.

Внимательно рассматриваем натюрморт со всех сторон, тщательно изучаем его. Через некоторое время, хорошо изучив натуру, накрываем ее тканью. Затем приступаем к работе над композицией натюрморта.



Этапы работы над натюрмортом



1. С какой целью мы рисуем натюрморт по памяти?
2. Как проводится работа над созданием натюрморта по памяти?
3. На что нужно обращать внимание при создании натюрморта по памяти?
4. Дайте комментарий к произведению М. Нуриддинова «Натюрморт».



Задание. Выполните композицию натюрморта по памяти с предметами домашнего обихода.

Уроки 22, 23. РИСОВАНИЕ НАТЮРМОРТА НА ФОНЕ ПЕЙЗАЖА

Процесс создания натюрморта на фоне природы имеет свои законы. Необходимо, чтобы эта работа проводилась в определенном порядке.

Результат поэтапной работы имеет важное значение. Следует хорошо знать, с чего начинается работа по созданию натюрморта на фоне природы, какие требования нужно соблюдать в середине процесса и как правильно завершить работу.

Фоном натюрморта служит пейзаж. Между предметами на подоконнике и пейзажем существует пространственная дистанция. Мы должны знать, что цветовое соотношение на переднем, среднем и заднем планах должно быть различным. В изображении большую роль играет воздушная перспектива. В процессе работы над натюрмортом, расположенном на подоконнике, важно на больших частях рисунка определять общую светотень, общий цветовой оттенок, гармонию совместных цветов – их светотень и оттенки цвета.



Р. Ахмедов. Натюрморт

тотень, общий цветовой оттенок, гармонию совместных цветов – их светотень и оттенки цвета.

В изображении натюрморта на фоне пейзажа большую роль играет расположение линий горизонта по отношению к нему. Известно, что предметы, расположенные ниже наших глаз, на плоскости видны в полной мере. Основания предметов натюрморта, их взаиморасположение видны четко и рисовать их не сложно. Чтобы полностью показать предмет, лучи света должны быть направлены спереди или сбоку. Если естественного света недостаточно, установим сбоку от натюрморта

искусственное освещение. В этом случае светотень предметов на переднем плане приобретает более резкий контраст, объем их становится более ярким. Противоречие между предметами на втором плане менее заметно.

С уменьшением силы света контраст между предметами на заднем плане становится почти незаметным. Границы формы предметов сливаются с темными местами фона. Как говорилось выше, мы изображаем натюрморт рядом с окном на фоне пейзажа. Свет в натюрморте падает спереди, теней и рефлексов не так много, и натуральный цвет предметов виден четко и ясно.



Учебный натюрморт

Образцами изобразительного искусства в этом жанре можно назвать изумительные работы талантливых художников А. Матисса, Ван Гога, Р. Ахмедова, произведения которых отвечают нашей теме «натюрморт на фоне пейзажа».



1. Назовите основное требование при изображении натюрморта на фоне пейзажа.
2. С помощью каких средств изображается расстояние в натюрморте на фоне пейзажа?
3. Относительно чего определяется линия горизонта?
4. С какой стороны лучи света направлены на натюрморт?



Задание. Нарисуйте натюрморт на фоне пейзажа.

Урок 24. ХУДОЖЕСТВЕННАЯ ГРАФИКА

На всех школьных мероприятиях: вечерах, встречах, открытии выставок, их обсуждении немаловажную роль играют пригласительные открытки, символы.

Открытки выполняются в большом количестве, поэтому они должны быть простые и яркие. Прежде чем сделать пригласительную открытку, выполняется ее эскиз, который обсуждается в коллективе. Затем приступаем к работе. Вырезаем форму открытки по эскизу из картона. Кладем картон на белую бумагу и по шаблону вырезаем нужное количество копий. Размеры пригласительной открытки должны быть 1:2. На титульной стороне открытки пишем «Приглашение». Данная надпись может быть сделана плакатными, трафаретными буквами либо выполнена каллиграфическим почерком. Кроме надписи, можно сделать различные рисунки или выполнить иллюстрацию, отображающую тему мероприятия.

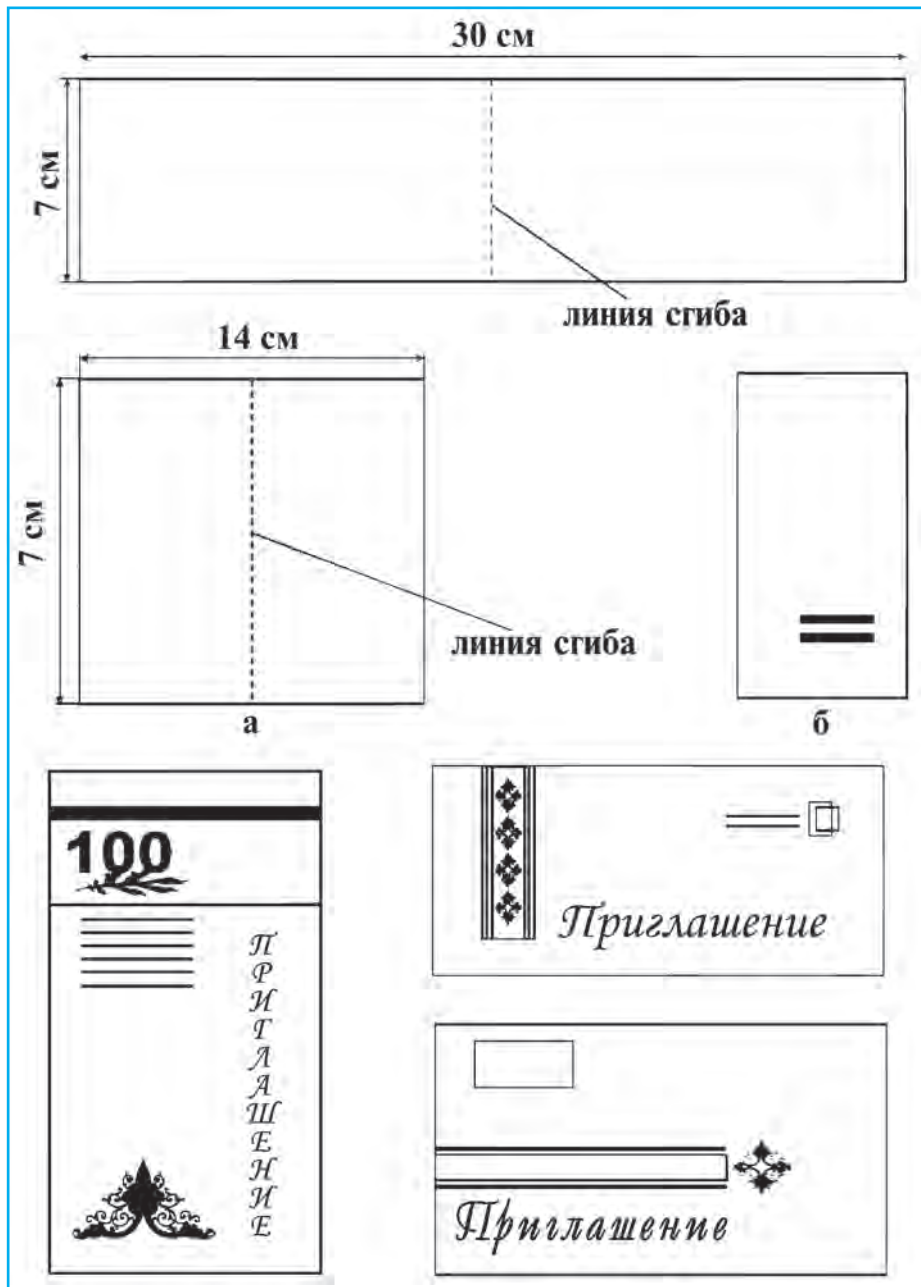
На внутренней стороне пригласительной открытки пишем имя и фамилию приглашенного человека, название предстоящего мероприятия, когда и где оно будет проводиться и кто его организатор.

Эмблема – (от древнегреческого слова *emblema* – вставка) – означает предмет, изображение, условное воплощение идеи в рисунке и пластике. Выполняется эмблема на красочной картине или на пластике. Например, голубь – символ мира, пшеница – богатство и процветание.

Каждое государство имеет свою эмблему. Святые символы государства – герб, флаг и гимн. Государственный герб Республики Узбекистан выполнен известным художником-графиком Анваром Мамаджановым и утвержден 2 июля 1992 года.

Герб нашей республики выполнен в форме круга. С левой стороны расположены раскрывшиеся коробочки хлопка, а с правой – снопы







Государственный герб
Республики Узбекистан



Государственный флаг
Республики Узбекистан

пшеницы, которые обвивает флаг Узбекистана. В верхней части герба расположен восьмигранник, внутри которого находятся звезда и месяц. Посередине герба изображена птица счастья – Хумо. Она расправила свои крылья и олицетворяет наши надежды и стремления к миру, спокойствию, благополучию и счастью.

В изобразительном искусстве есть такие жанры, представители которых занимаются эмблемой. Это искусство живописи, графики, дизайна.

Художественные буквы. Перед началом текста книги или в начале разделов изображаются художественные буквы или тематические рисунки. Их называют главным художественным украшением книги.

Обложкой называют бумажную обертку, в которую переплетается книга (тетрадь).

Первая буква начального текста, в отличие от других, несколько больше, красочнее, украшена узорами. Такие первые буквы называются инициалами.

Инициал – (от лат. *initialis*) – означает начальный, то есть инициалы – это первые буквы имени, отчества и фамилии. Инициалы выглядят





по-разному. Они отличаются своим цветом и формой. Их чаще украшают простыми рисунками, узорами, цветами.

После окончания текста внизу выполняются последние украшения. По сравнению с начальными узорами они меньше. В этом случае используются разные узоры, цветы, эмблемы, маленькие тематические рисунки, простые линии, разнообразные символические рисунки. Последние буквы придают тексту завершенность и украшают страницу.



Образец обложки





1. Что означает понятие «художественная графика»?
2. Для чего служат пригласительные открытки?
3. Что обозначает эмблема и зачем она нужна?
4. Как называются начальные буквы?
5. Что такое обложка?



Задание. Придумайте и выполните эмблему школы, махалли, кружка.

Урок 25. ВЫПОЛНЕНИЕ СТЕНГАЗЕТЫ К 8 МАРТА. КОНТРОЛЬНАЯ РАБОТА

Существует несколько видов стенгазеты: юмористические, сатирические, специальные, посвященные какому-нибудь празднику. В школе газета играет немаловажную роль. Ее обычно выпускают к празднику. Тема нашей газеты – Международный женский день 8 марта. В этот день каждый ученик поздравляет свою маму, бабушку, сестер, учителей.

Газета делается на большом листе ватмана. Название газеты пишется сверху крупными буквами.

<i>8 марта – Международный женский день</i>		
<p style="text-align: center;"><i>Поздравление</i></p> <p>_____</p> <p>_____</p> <p>_____</p> <p>_____</p> 		<p style="text-align: center;"><i>8 марта</i></p> <p>_____</p> <p>_____</p> <p>_____</p> <p>_____</p> 



Для оформления газеты используют прописные, печатные буквы, курсив и различные художественные буквы. Особую роль в газете выполняют прекрасно выполненные рисунки, отвечающие теме. Если газета содержательна и сделана со вкусом, она притягивает внимание учащихся.

При художественном оформлении газеты следует обратить внимание на названия ее частей, различные карикатуры, статьи. Давайте представим себе, какой должна быть газета, посвященная 8 марта. Конечно, с левой стороны разместим фотографии женщин, оформим газету весенними цветами. Название напомним крупным шрифтом. Правую сторону делим на столбцы, в которых размещаем поздравления, стихи, статьи и рисунки-карикатуры.



1. Что вы знаете о празднике 8 марта?
2. На что нужно обращать внимание в работе с газетой?
3. Какими красками пользуются при выполнении работ?
4. На какие части делится газета?



Задание. Напишите поздравление с 8 марта для газеты, а также стихи, нарисуйте праздничный букет.

Урок 26. КОМПОЗИЦИЯ, ПОСВЯЩЕННАЯ НАВРУЗУ

Навруз – древний традиционный праздник народов Средней Азии, он отмечается 21 марта и считается началом нового года. Это день весеннего равноденствия, обновления природы. В нашем родном крае к этому празднику готовятся, стараются встретить его достойно, проводят разные торжественные мероприятия, народные гуляния. Стало обычаем в эти дни чистить дом, сажать деревья и цветы, встречаться с родителями, близкими и родными. В Навруз принято готовить сумалак, халим, самсу и чучвару с зеленью, различные национальные блюда. В первый день Навруза проводятся интересные спортивные игры: конные состязания, улак, борьба, ходьба на канатах и другие.



Э. Аралов. Байсун



Композиция игры чавган



А. Аликулов. Улак

Перед созданием композиции, посвященной Наврузу, следует познакомиться с интересными произведениями наших талантливых художников. Например, Э. Аралова «Байсун», «Конное поло», А. Аликулова «Улак», которые отвечают заданной теме.



1. Что вы знаете о празднике Навруз?
2. Какие игры проводятся во время празднования Навруза?
3. Как готовится наш народ к празднику?
4. Проанализируйте произведения известных художников, посвященные Наврузу.



Задание. Создайте композицию, посвященную празднику Навруз.



Образцы работ учащихся



Урок 27. ПОРТРЕТ В ИЗОБРАЗИТЕЛЬНОМ ИСКУССТВЕ. ХУДОЖЕСТВЕННОЕ ВОСПРИЯТИЕ ПРОИЗВЕДЕНИЙ, ВЫПОЛНЕННЫХ В ЖАНРЕ ПОРТРЕТА

Написание образа человека называется искусством создания портрета. В этом жанре изображается определенная личность или группа людей. В портретной живописи различают станковую (картина, бюст, графическое произведение) и монументальную (художественная роспись, изразец, скульптура), парадную и интимную в виде бюста и в полный рост, профиль, анфас и другие виды. В медальонах портрет выполняется способом миниатюры.

Автопортрет – жанр, присущий портрету, в котором художник изображает самого себя. В портрете автор отражает не только анатомическое строение, но и душевное состояние человека, все тонкости его внешности.

Портрет может быть выполнен линиями и тонами. Портрет, созданный линиями, – светлый, легкий и обобщающий. С помощью линий создаются не только художественные образы, но и таблицы, чертежи с условными обозначениями, изображения на классной доске.

Чтобы изобразить характерный внешний вид некоторых вещей, их силуэт, художники пользуются самым простым способом тонового рисунка, который так и называется силуэт, другими словами, рисунок покрывается одинаковым ровным оттенком и с помощью линий выделяется внешний вид.

Народный художник Узбекистана, академик Малик Набиев, талантливый мастер кисти очень своеобразно трактовал образы великих людей. Ярким подтверждением этому является портрет Амира Темура, выполненный известным живописцем. Мастерски показан образ вели-



кого полководца, который задумчиво, опираясь на меч, сидит на троне. Правдивое изображение того, как полководец внимательно наблюдает за миром в своем крае, благополучием народа, поражает зрителя. Корона на голове правителя соответствует крепкому телосложению. На лице Амира Темура отражается характер властного, смелого, ловкого и очень проницательного воина.

Среди известных образов в портретной галерее М. Набиева есть портрет великого ученого, мыслителя Абу Райхана Беруни, выполненный в честь знаменательной даты нашего предка – дня его рождения. Абу Райхан Беруни – энциклопедически образованный ученый, основательно знал многие области науки своего времени: астрономию, физику, математику, геодезию, геологию, минерологию и другие. М. Набиев провел много исследований, основываясь на мировоззрении ученых Востока, фактах и исторических данных, он глубоко изучил эпоху Беруни. Ху-



М. Набиев. Абу Райхан Беруни



Т. Кузиев. Бойсонкур Мирза

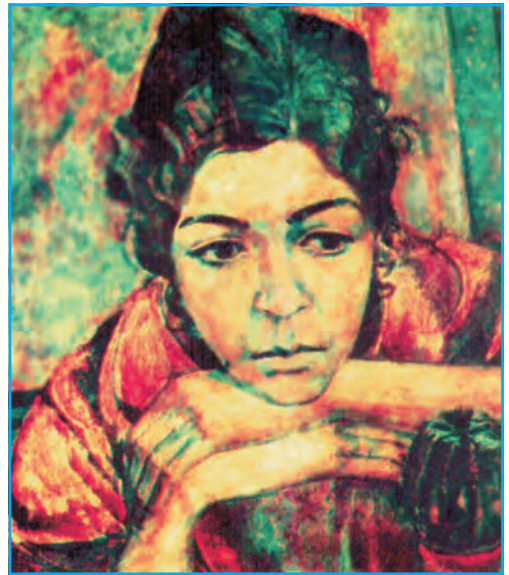


В. Фадеев. Портрет кузнеца Яхшибая

дожник изучил хорезмские монеты X–XI веков с изображением царей и написал портрет Беруни. В 1973 году в связи с празднованием 1000-летия со дня рождения Беруни М. Набиев воссоздал целостный образ великого ученого, что явилось плодом творческих изысканий мастера. Художник изобразил Беруни скромным и простым человеком. В глазах ученого светятся мудрость, понимание и творческая энергия. Этот портрет во второй раз стал победителем выставки, несколько раз он издавался во многих зарубежных журналах и газетах, его помещали на открытках, марках и плакатах.



И. Бахромов. Портрет матери



Ж. Умарбеков. Думы



А. Бакиров. Портрет Гули



Ш. Кузиева. Портрет Мадины

Создание образа человека считается самым сложным процессом в изобразительном искусстве, потому что в портрете необходимо дать не только точное внешнее сходство, но и отобразить духовный облик человека.

В ряду многих великих художников, с большим искусством создавших образ человека на портрете, можно назвать Камолиддина Бехзода, Леонардо да Винчи, Рембрандта, а также узбекских живописцев Абдул-



Этапы создания портрета

хака Абдуллаева, Рахима Ахмедова, Чингиза Ахмарова, Малика Набиева и многих других.

При создании рисунка головы человека нужно следовать принципу: от общего к частному и от частного к общему. Другими словами, надо соблюдать правило: создавать общую форму образа через кропотливый анализ частей натуры.

Создание рисунка делим на несколько отдельных этапов, чтобы учащиеся легко овладели техникой и лучше познакомились с основой работы. В процессе работы учащиеся спрашивают: как пользоваться линиями, нужно ли рисовать главную форму сразу четкой линией или слегка обозначить контуры. В данном случае нужно некоторое время поработать карандашом, затем нарисовать форму быстрыми движениями и сделать наметки. Самое главное не нажимать на карандаш, так как черные линии не дадут увидеть ошибки. Исправить эти ошибки будет весьма трудно.

Полезно и дома продолжать упражнения для развития зрительной памяти.



1. Кто изображен на рисунках? Какие события?
2. Кто автор портрета А. Беруни?
3. Какого цвета больше на рисунках: теплого или холодного?
4. Какая идея передается с помощью рисунков?
5. Скажите, можно ли по одежде героев картин определить, к какой эпохе они принадлежат.



Задание. Подберите произведения известных художников и проанализируйте их.

Уроки 28, 29. РАБОТА НАД ПОРТРЕТОМ ПО ТЕМЕ «МОЙ ЛЮБИМЫЙ ГЕРОЙ»

Портрет раскрывает внешний облик человека, его внутреннее психологическое состояние. При создании портрета любимого героя отражается не только его внешность, внутренний мир, характер, но вместе с тем дается реальное воссоздание исторического периода с присущими



ему признаками. Внутренние переживания героя можно определить по его лицу, взгляду, внешности и одежде.

Любимого героя можно изобразить по-разному:

искренний – художник изображает известные своеобразные качества человека, преувеличивая их;

торжественный – портреты известных людей, рассчитанные на массового зрителя. В образе таких людей изображают их выдающиеся заслуги, место в обществе, соответствующую этой местности одежду, интерьер, предметы;

социальный – отображается жизнь сообщества большого класса;

психологический – с высоким художественным мастерством отображается характер.

Композиционно портреты могут быть до груди, до пояса, до колен, в полный рост и многофигурными.

В работе над созданием портрета героя большую роль для отображения его своеобразного характера играют голова и руки. Изображаемые герои чаще общаются с помощью жестов, и это качество тоже помогает осветить характер. Очень большую роль играет выражение глаз героя. Как известно, «глаза – зеркало души». Глаза – это один из самых сложных объектов в рисовании. В данном случае требуется собрать воедино разум и внимание.



*Р. Худайберганов.
Джалалиддин Мангуберды*



*А. Абдуллаев.
Алишер Навои*

В начале создания композиции портрета необходимо найти решение его пропорций и цвета, нужно выполнить несколько карандашных набросков и этюдов. После окончания работы над этюдами и карандашными набросками их обобщают, отмечают характерные места, затем начинают работу над целостностью и гармонией в рисунке.

Ярким примером для написания портрета любимого героя могут служить произведения (портреты) известных художников. Можно ощутить тайный смысл, заложенный в этих полотнах в раскрытии характера великого человека, его внутренних переживаний. Известные узбекские художники: Абдулхак Абдуллаев, Рахим Ахмедов, Чингиз Ахмаров, Малик Набиев и многие другие создали прекрасные портреты.

Портреты, написанные Абдулхаком Абдуллаевым, проницательным мастером этого жанра, близки теме «Мой любимый герой» и заняли достойное место в галерее портретов великих людей нашей республики: знаменитых писателей, поэтов, ученых, артистов.



1. Какие виды портретов вы знаете?
2. Как выполняется портрет по теме «Мой любимый герой»?
3. Каковы характерные свойства работы над тематическим портретом?
4. Какие художники работали над произведениями великих личностей?



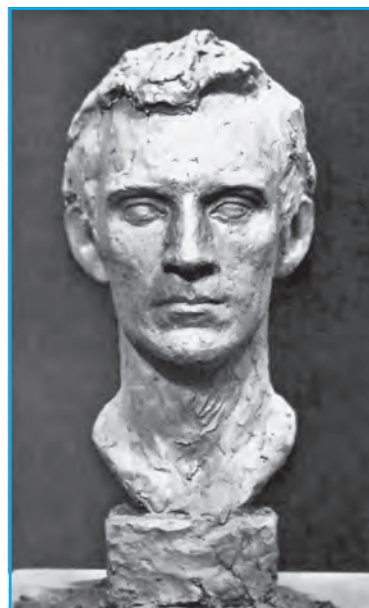
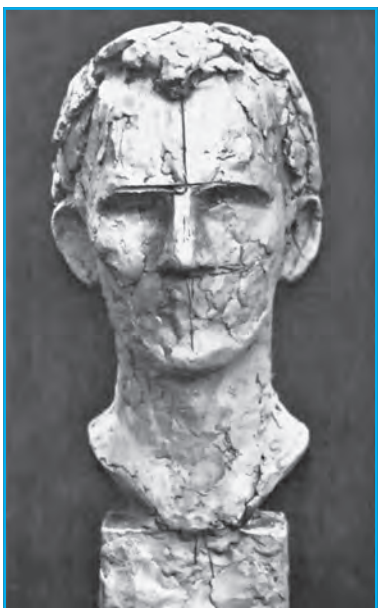
Задание. Нарисуйте портрет по теме «Мой любимый герой».

Урок 30. СОЗДАНИЕ ПОРТРЕТА С ХАРАКТЕРНЫМ НАСТРОЕНИЕМ ИЗ ГЛИНЫ ИЛИ ПЛАСТИЛИНА

Построение конструктивных свойств и характерных соотношений форм предметов помогает учащимся развивать навыки определения на глаз чего-либо, разрабатывает моторику рук, воспитывает умение последовательно выполнять задачу, а также получить знания о свойствах материалов. Материалом для работы скульптору служат глина или пластилин.

Берем целый кусок приготовленной глины или пластилина. Чтобы создать характерный портрет, смотрим на настоящий рисунок и делаем





Этапы создания портрета





Воображение



Новая рубашка



Песня

копию портрета. Согласно его размерам готовим нужные кусочки глины или пластилина.

Для выполнения такого портрета надо сделать схематический каркас из проволоки, беря в расчет соотношение частей головы. Сначала внутреннюю часть яйцеобразной формы закрепляем проволокой и палочками, готовим каркас для железной ручки. Нижняя часть железной ручки выполняется в форме круга или квадрата и закрепляется на заранее подготовленной дощечке.

На каркас по форме лепим глину или пластилин. Следует пользоваться деревянным стеклом. Затем создается первоначальная форма выбранного нами портрета.

Определяем части головы: нос, глаза, губы, уши и волосы и устанавливаем их на свое место. Места соединения хорошенько сглаживаем и обрабатываем голову полностью. Если работа выполнена из глины, следует ее хорошо высушить в тени.

Чтобы хорошо выполнить характерный портрет, можно продуктивно использовать скульптуры художников, данные на рисунках. Для лепки какого-нибудь предмета чаще используют серую глину. Глина готовится следующим образом: подсохший кусок делим на мелкие части, складываем их слоями в пластиковую посуду, на каждый слой наливаем воду.

Через день глину тщательно месим, как тесто. Если глина не прилипает к рукам, значит она готова для работы.

Модель, выполненную из глины, можно раскрасить любой гуашевой краской. Эластичность глины, возможность самому ее раскрасить вызывает особый интерес у детей.

Пластилин – мягкий, эластичный, долго не сохнущий материал. Готовый материал для лепки предметов одного цвета. Форма вылепленных из пластилина вещей не ломается и не трескается. Единственный недостаток – при определенной степени тепла, он тает, а на холоде становится твердым.



1. Как готовится каркас для скульптурного портрета?
2. Что такое стек?
3. На что нужно обратить внимание при работе над частями головы?
4. Прокомментируйте произведения скульпторов.



Задание. Вылепите скульптуру (характерный образ).

Урок 31. СОЗДАНИЕ ПОРТРЕТА – ИЛЛЮСТРАЦИИ ПО ТЕМЕ «ГЕРОЙ ХУДОЖЕСТВЕННОГО ПРОИЗВЕДЕНИЯ»

Дети стараются в своих рисунках создать композиции по теме литературных произведений. В процессе создания иллюстраций они отражают образы героев сказок, рассказов, басен, дастанов. Такая работа непосредственно связана с дизайном книги. Некоторые из них можно выполнить в жанре живописной миниатюры.

Иллюстрации и дизайн книги, выполненные художниками, помогают лучше и быстрее понять содержание произведения. В старину украшению книги придавали особое значение. Особую славу в жанре миниатюры завоевали Камолитдин Бехзод, Султан Мухаммад, Мухаммад Мурад Самарканди и другие.

Во второй половине XX века художники И. Икрамов, В. Кедрин, М. Рейх, А. Ошейко, К. Башаров, И. Кириакиди, Т. Мухамедов и дру-



Ф. Башарова. Иллюстрация к узбекской народной сказке

гие, продолжая национальные художественные традиции, занимались дизайном книг и добились больших результатов.

Одно из успешных произведений в жанре графики «Узбекские национальные игры» Кутлуга Башарова. В свое время Искандер Икрамов оформил рисунками четыре тома произведений А. Навои «Лирика». Эта интересная работа приходится на расцвет творчества талантливого художника.

Иллюстрация связана с содержанием книги, и рисунки служат для ее лучшего понимания.

Уроки с иллюстративными рисунками проводятся в тесной взаимосвязи с занятиями по литературе. Прежде чем начать работу над иллюстрацией, художник внимательно знакомится с произведением, собирает материалы о времени, когда происходят описанные события, изучает



Т. Мухамедов. Узбекские народные сказки

культуру и жизнь людей того времени, природу страны.

Иллюстрации к образу главного героя Гафура Гуляма «Озорник» непосредственно связаны с содержанием книги. Художник выбрал самые интересные моменты в произведении и сделал к ним подходящие эскизы. На рисунках изображены интересные эпизоды: озорник тайком от мамы достает из кувшина масло, берет яйца, прячет их под шапку и пытается улизнуть на улицу. В этот момент мама видит убегающего сына, ругает его, бьет по голове, яйцо разбивается... Мама удивлена и напугана.



Иллюстрация
к сказке



Следующий рисунок рассказывает, как озорник попадает в чужой дом, прячется в тандыре и радуется своей проделке. Другой эпизод, когда домла читает наставления озорнику.

По внешности героя, его поведению можно сразу понять, что этот бедный мальчик простодушный и дружелюбный.

Ученикам можно предложить отдельные иллюстрации, основанные на композициях таких произведений, как «Алпамыш», «Гор угли»,



«Авазхан». Эти великие дастаны помогут им справиться с предложенным заданием.

Чтобы создать композицию, можно использовать различные иллюстрации произведения. Далее выполняем эскиз карандашом. Теперь, внимательно рассмотрев свою работу, исправляем все недостатки.



1. Как изображается герой литературного произведения?
2. Как освещается тема художественного произведения?
3. О чем говорится в произведении «Озорник»?
4. Что вы думаете о героях произведения?



Задание. Раскрасьте композицию, выполненную в классе карандашом.

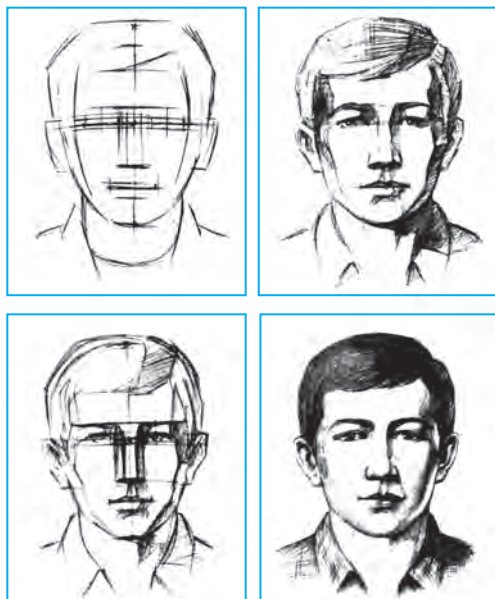
Уроки 32, 33. СОЗДАНИЕ ПОРТРЕТА В ЖИВОПИСИ ИЛИ ГРАФИКЕ

Первый этап в создании портрета играет важную роль. Чтобы портрет получился содержательным, работа на первом этапе должна быть выполнена правильно. Ведь этот этап считается основой картины.

Согласно законам последовательности выполнения работы, рисуем на бумаге общую форму головы. Оставляем больше места (чем для других сторон) для передней и нижней части головы. С помощью линии отмечаем направление поворота головы и проводим ровно посередине вертикальную линию. Эта линия, проходя по опорным точкам затылка, по межбровью, кончику носа и подбородку, образует линию в форме круга. От опорных точек проводим параллельные вспомогательные линии к осям глаз и определяем основные соотношения головы. Для сравнения в качестве соотношения размеров берется длина носа. В данном случае ось глаз считается также горизонтальной осью головы. По длине этой линии отмечаются внешние опорные точки глаз, наружный слуховой проход.

На втором этапе отмечается строение общей формы основных мышц головы. Если на предыдущем этапе мы определили местоположение





Этапы создания портрета

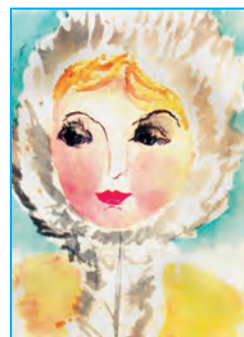
носа, то теперь чертим линиями его общую форму. Она напоминает призму и состоит из четырех плоскостей. Ширина носа соответствует длине глаз и вместе с тем промежуточное расстояние между крайними опорными точками глаз и крайней линии головы могут быть равны. Таким образом, ширина носа считается мерой, с помощью которой определяется размер головы в вертикальном положении. Размер головы в вертикальном положении и равен ширине носа семь раз (берем в расчет и уши). Этой мерой можно определить и размер головы в вертикальном положении,

но чаще это определяется размером длины носа. В этом случае длина головы соответствует трем с половиной длинам носа. Это сравнение проводится так: расстояние от нижней крайней точки подбородка до внутренней части носа, далее до линии бровей, от бровей до лобной кости. Расстояние от лобной кости до головы соответствует половине этого размера. В процессе изображения носа по обеим сторонам чертим общую форму глазницы, внутри рисуем два круглых глазных яблока. Затем определяем расстояние между нижним и верхним веком по отношению к глазу. Глаза нужно рисовать одновременно (параллельно), так как они расположены на лице симметрично. В процессе рисования ушей нужно следовать этому же принципу. Следует запомнить, что в процессе рисования носа нужно отметить и строение ушей, потому что их длина и расположение соответствуют носу.

В связи с тем, что голова изображается не спереди, а три ее части из четырех находятся в повороте, глаз и ухо, расположенные дальше,



будут казаться меньше по отношению к глазу и уху, находящимся ближе. Это закон перспективы, и мы не должны забывать использовать его на практике. В процессе рисования строения рта расстояние между подбородком и носом делится на три части. В верхней части располагается рот, линия части считается осевой линией рта. Далее отмечаются крайние точки рта – соотношение расстояния между верхней и нижней губой. Рисуются линии, связывающие верхнюю губу со спинкой носа. Линия соединения носа с губой шире по сравнению с верхней частью.



Конкурсные работы

В процессе рисования линий мускулатуры головы желательно проверять их соотношения, отмечать светотень и заштриховывать.

Третий этап – процесс рисования волос. Светлая часть волос относительно тени лица будет черной. Волосы нужно штриховать по их направлению, что придаст им натуральный вид. На этом этапе нужно уделить внимание рисованию глаз. По глазам можно определить возраст человека, отразить его душевный внутренний мир, поэтому образ на рисунке должен быть похож на настоящего человека. Это зависит от того, насколько точно художник смог изобразить глаза или зрачки.

Если раньше работа выполнялась по принципу: от общего к частному, здесь, наоборот, рисуем от частного к общему. Другими словами, завершаем работу, обобщая вид головы.

Написание живописного портрета тоже имеет важное значение. Точно также, как и в графическом исполнении, работа выполняется постепенно, поэтапно. Работая с цветным рисунком, не нужно пользоваться разнообразными красками. Следует подобрать основные краски, отражающие образ человека, и правильно их использовать.



1. Как выполняется графический портрет?
2. На что нужно обратить внимание при рисовании портрета?
3. Каково его расположение на бумаге?
4. Каким должно быть направление штрихов при написании портрета?

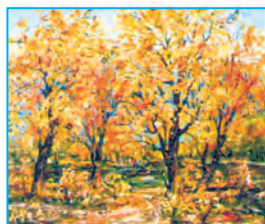


Задание. Нарисуйте портрет в цвете.

Урок 34. ИТОГ ПРОДЕЛАННОЙ В ТЕЧЕНИЕ ГОДА РАБОТЫ

Определение знаний, полученных в течение года, осуществляется с помощью вопросов.

1. С какими средствами выразительности изобразительного искусства вы познакомились?
2. Какие учебные принадлежности используются на уроках изобразительного искусства?
3. Какие термины, относящиеся к изобразительному искусству, вы знаете?
4. Какие произведения художников вы знаете?
5. Какие произведения скульпторов вы знаете?
6. Что такое анималистический жанр? Кто из художников работал в этом жанре?



По ответам, данным учащимися, определяется уровень их знаний. Выставляются все работы, выполненные в течение учебного года (рисунок, живопись, скульптура и др.), и анализируются.

Предлагаются задания на лето, даются указания и рекомендации по их выполнению. Они, примерно, следующие.



Для закрепления и расширения полученных в течение года знаний желательно в дни летних каникул заниматься изобразительным искусством. Для этого нужно запастись ватманом, акварельными красками, пластилином, углем, сангином.

Следует собрать репродукции по изобразительному и прикладному искусству, а также копии произведений художников из разных журналов.

Несомненно, нужно не забыть написать название произведения, имя автора, год создания картины. Конечно, интересно понаблюдать летом за природой, нарисовать красками красивые летние пейзажи, вылепить из пластилина или глины фигурки птиц и животных.

Использованная литература:

1. *Abdirasilov S., Tolipov N., Oripova N.* Rangtasvir. – Т.: «O‘zbekiston», 2006.
2. *Abdirasilov S., Boymetov B., Tolipov N.* Tasviriy san’at. –Т.: «Cho‘lpon» nashriyoti. 2012.
3. *Abdirasilov S.* Tasviriy san’at va uni o‘qitish metodikasi. –Т.: «Ilm-Ziyo» nashriyoti. 2011.
4. *Abdirasilov S.* Tasviriy san’at o‘qitish metodikasi. –Т.: «Fan va texnologiya» nashriyoti. 2012.
5. *Kuziyev T., Egamov A., Qanoatov T., Nurqobilov A.* Rangtasvir. 5–9 sinflar. «San’at» jurnali nashriyoti, –Т.: 2004.
6. *Nurtayev O‘.N.* Rangshunoslik asoslari. –Т.: «Ilm-Ziyo» nashriyoti, 2008.
7. *Xasanov R.* Maktabda tasviriy san’at o‘qitish metodikasi. –Т.: «Fan», 2004.

СОДЕРЖАНИЕ

ЧАСТЬ I

Урок 1. Беседа о средствах выразительности изобразительного искусства (на основе анализа репродукций).....	3
Уроки 2, 3. Создание художественных образов с помощью разных линий (штрихи карандашом).....	29
Урок 4. Черно-белый графический рисунок.....	36
Урок 5. Рисование пейзажа, олицетворяющего покой и тишину.....	40
Урок 6. Объем – основа скульптуры. Создание скульптуры человека в разных положениях.....	43
Урок 7. Рисование дерева на фоне лунной ночи или на закате.....	49
Уроки 8, 9. Особенности живописи (на основе художественного восприятия картины).....	51

ЧАСТЬ II

Урок 10. Живописный и графический пейзаж. Анализ произведений в жанре пейзажа. Творческая работа.....	58
Урок 11. Работа над образом пейзажа.....	64
Урок 12. Работа над эскизом восточного города.....	68
Урок 13. Анималистический жанр в изобразительном искусстве. Беседа и практическая работа.....	70
Урок 14. Рисунок по теме «Мое любимое животное».....	73
Урок 15. Рисунок по теме «Зимний пейзаж».....	76
Урок 16. Новый год. Контрольная работа.....	78

ЧАСТЬ III

Урок 17. Натюрморт в живописи. Художественное восприятие в жанре натюрморта.....	80
Уроки 18, 19. Натюрморт «Национальная посуда» (2–3 предмета).....	86
Урок 20. Графический способ создания натюрморта с изображением контрастных по цвету предметов.....	90
Урок 21. Работа над композицией натюрморта по памяти.....	94
Уроки 22, 23. Рисование натюрморта на фоне пейзажа.....	96
Урок 24. Художественная графика.....	98
Урок 25. Выполнение стенгазеты к 8 марта. Контрольная работа.....	102
Урок 26. Композиция, посвященная Наврузу.....	103

ЧАСТЬ IV

Урок 27. Портрет в изобразительном искусстве. Художественное восприятие произведений, выполненных в жанре портрета.....	107
Уроки 28, 29. Работа над портретом по теме «Мой любимый герой».....	112
Урок 30. Создание портрета с характерным настроением из глины или пластилина.....	114
Урок 31. Создание портрета – иллюстрации по теме «Герой художественного произведения».....	117
Уроки 32, 33. Создание портрета в живописи или графике.....	121
Урок 34. Итог проделанной в течение года работы.....	124

O'quv nashri

Tursunali KUZIYEV, Sunatilla ABDIRASILOV,
O'rinboy NURTOYEV, Asqarali SULAYMONOV

TASVIRIY SAN'AT

*Ta'lim rus tilida olib boriladigan umumiy o'rta ta'lim
maktablarining 5-sinfi uchun darslik*

(Rus tilida)

Переводчик *Г.А. Далимова*
Редактор *Ю. Шопен*
Художественный редактор *Х. Кутлуков*
Технический редактор *Л. Хиждова*
Младший редактор *Д. Холматова*
Корректор *В. Исаева*
Компьютерная верстка *Ф. Батырова*

Издательская лицензия АИ № 158, 14.08.2009.
Подписано в печать 23 июля 2015 года. Формат 70x90^{1/16}.
Бумага офсетная. Гарнитура «Times New Roman». Печать офсетная. Кегли 13; 11.
Условно-печатных листов 9,36. Учетно-издательских листов 10,52.
Тираж 68234. Заказ № 15-456.

Издательско-полиграфический творческий дом «Узбекистан»
Узбекского агентства по печати и информации
100129, г. Ташкент, ул. Навои, 30.

Телефон: (371) 244-87-55, 244-87-20.
Факс: (371) 244-37-81, 244-38-10.
e-mail: uzbekistan@iptd-uzbekistan.uz
www.iptd-uzbekistan.uz

Сведения о состоянии учебника, выданного в аренду

№	Имя, фамилия ученика	Учебный год	Состояние учебника при получении	Подпись классного руководителя	Состояние учебника при сдаче	Подпись классного руководителя
1.						
2.						
3.						
4.						
5.						
6.						

Таблица заполняется классным руководителем при выдаче учебника в аренду и возвращении в конце учебного года. При заполнении таблицы используются следующие оценочные критерии

Новый учебник	Состояние учебника при первой выдаче
Хорошее	Обложка целая, не оторвана от основной части книги. Все страницы в наличии, не порваны, на них нет записей и помарок.
Удовлетворительное	Обложка не смята, слегка испачкана, края стерты. Вырванные страницы восстановлены пользователем, отдельные страницы исчерчены. Учебник реставрирован.
Неудовлетворительное	Обложка испачкана, порвана, корешок оторван от основной части книги или совсем отсутствует. Страницы порваны, некоторых нет в наличии, имеющиеся исчерчены, испачканы. Учебник для дальнейшего пользования не пригоден, восстановлению не подлежит.